



**PROJETO PEDAGÓGICO**  
**BACHARELADO EM JORNALISMO**  
**UNITAU | 2023**

## SUMÁRIO

1. APRESENTAÇÃO INSTITUCIONAL	5
1.1 A Universidade de Taubaté	5
1.2 Missão, Visão e Valores	5
1.3 Princípios	6
1.4 Políticas Institucionais	6
1.5 Comissão Própria de Avaliação	7
1.5.1 Objetivo Geral da Autoavaliação	9
1.5.2 Objetivos Específicos da Autoavaliação	9
1.6 Eventos Institucionais Anuais	10
1.6.1 Jogos Universitários (JUTA)	10
1.6.2 Feira de Oportunidades e do Empreendedorismo	11
1.6.3 Feira das Profissões	12
1.6.4 Congresso internacional de Ciência, Tecnologia e Desenvolvimento (CICTED)	12
1.6.5 Meeting Universidade-Empresa	13
1.7 DEPARTAMENTO DE COMUNICAÇÃO SOCIAL	14
1.7.1 Infraestrutura do Departamento	16
1.7.2 Eventos do Departamento de Comunicação Social	35
1.7.3 Recursos Humanos	45
2. CURSO BACHARELADO EM JORNALISMO	48
2.1 Objetivos Gerais	49
2.2 Objetivos Específicos	50
2.3 Perfil do Egresso	50
2.4 Habilidades e Competências do Jornalista	51
2.5 Campo de atuação do Jornalista	52
2.6 Regime Escolar e Modalidade de Funcionamento	53
2.7 Local	53
2.8 Formas de Ingresso	54
2.9 Matriz Curricular	54
2.9.1 Carga Horária	55
2.9.2 Tempo de Integralização	55
2.9.3 Áreas Curriculares	55
2.9.4 Componentes Curriculares	59
2.9.5 Ementário das Disciplinas	60
2.10 Perfil dos Docentes	61

2.11 Diferenciais do Curso Bacharelado em Jornalismo da UNITAU	62
3. ENSINO-APRENDIZAGEM	66
3.1 Interdisciplinaridade e Transdisciplinaridade	66
3.2 Metodologias de Ensino	67
3.3 Metodologias Ativas	68
3.4 Atividades Práticas de Ensino	70
3.5 Processo de Avaliação	71
3.5.1 Avaliação Interna	71
3.5.2 Prova para Avaliação Progressiva de Desempenho Acadêmico	72
3.5.3 Avaliação Externa dos alunos	72
3.6 Articulação entre Ensino, Pesquisa e Extensão	73
3.7 Grupo de Estudos de Língua Portuguesa	74
3.8 Programa Melhor de Mim	74
3.9 Espaço Virtual de Aprendizagem	75
3.10 Projeto de Apoio Psicossocial (Paps)	76
3.11 Programa de Apoio a Estudantes com Necessidades Especiais (Paene)	76
3.12 Portal do Aluno e do Professor	77
3.13 Plano de Ensino	78
3.14 Programa de Incentivo à Participação Responsável no Enade	78
3.15 Programa de Monitoria	78
4. PESQUISA	80
4.1 Comitê de Ética no Uso de Animais	80
4.2 Comitê de Ética em Pesquisa Humana	81
5. EXTENSÃO	82
5.1 Atividades de Extensão	82
6. APOIO AO DISCENTE	84
6.1 Recepção aos Alunos Ingressantes e Veteranos	84
6.2 Atendimento e Apoio aos Diretórios e Centros Acadêmicos	86
6.3 Atendimento Socioeconômico	86
6.4 Programas de Bolsas e Financiamento	87
6.4.1 Fundo de Financiamento aos Estudantes do Ensino Superior (Fies)	87
6.4.2 Programa Escola da Família	87
6.4.3 Sistema Municipal de Bolsas de Estudos – Simube	87
6.4.4 Programa de Bolsas Estudantis PRE	88
6.5 Central de Oportunidades	88
6.6 Sistema de Vagas	88

6.7 Programas de Mobilidade Acadêmica Nacionais e Internacionais	89
6.7.1 Programa de Mobilidade Nacional ABRUEM	89
7. OUTROS PROGRAMAS	90
7.1 Programa de Monitoramento da Evasão	90
7.2 Programa de Iniciação à Docência (PID)	90
7.3 Bolsa de Estudos Para os Docentes	90
7.4 Programa de Formação Continuada (Profoco) Para os Docentes	91
8. OUTROS CURSOS OFERECIDOS NO DEPARTAMENTO	92
8.1 Curso de Graduação em Relações Públicas (presencial)	92
8.2 Curso de Graduação em Publicidade e Propaganda (presencial)	93
8.3 Curso Superior de Tecnologia em Design Gráfico (presencial)	94
8.4 Curso Superior de Tecnologia em Produção Audiovisual (presencial)	94
8.5 Curso Superior de Tecnologia em Mídias Sociais Digitais (presencial)	95
8.6 Especialização	96
9. LINKS DAS DELIBERAÇÕES	917
10. ANEXOS	100
ANEXO I – Ementário do Curso de Jornalismo	
ANEXO II – Regulamento de Atividade Acadêmico-Científico-Culturais (AACC)	
ANEXO III – Regulamento de Estágio Supervisionado	
ANEXO IV – Regulamento de Trabalho de Graduação (TG)	
ANEXO V – Projeto de Curricularização da Extensão	
ANEXO VI – Quadro de Carga Horária Docente	
ANEXO VII – Projeto de Criação do Departamento de Comunicação e Negócios	

## PROJETO PEDAGÓGICO

### CURSO BACHARELADO EM JORNALISMO

#### 1. APRESENTAÇÃO INSTITUCIONAL

##### 1.1 A Universidade de Taubaté

A Universidade de Taubaté (UNITAU), criada em 1974, é uma Instituição Municipal de Ensino Superior, sob a forma de autarquia educacional de regime especial, regida pelas disposições legais gerais e específicas, pelo seu Estatuto e pelo Regimento Geral.

Oferece 45 cursos de Graduação, 30 cursos de Especialização, dez cursos de Mestrado, três cursos de Doutorado e conta com aproximadamente dez mil alunos.

Possui 99 laboratórios e um acervo bibliográfico com mais de 240 mil exemplares, além de 53 grupos de pesquisa nas áreas de Humanas, de Biociências e de Exatas.

A UNITAU possui laboratórios didáticos equipados para as aulas práticas e para os projetos de pesquisa em Comunicação, e, ainda, laboratórios de TV, Rádio, Fotografia, Informática voltada para a área de produção visual e editorial, bem como salas de metodologias ativas e de produção digital.

##### 1.2 Missão, Visão e Valores

A missão da UNITAU é “oferecer educação de qualidade articulada às práticas de extensão e de pesquisa para formar profissionais aptos a gerar transformação para o desenvolvimento social” (PDI, 2022, p.20).

Os valores que orientam as ações da UNITAU, como Universidade pública de regime especial e aberta às diferentes correntes de pensamento (PDI, 2022, p.20-21), são:

- **Diálogo:** adoção de postura de empatia e reciprocidade na forma de se comunicar entre os pares e com a comunidade externa.
- **Diversidade, Pluralidade e Inclusão:** respeito às pessoas e a seus saberes, independentemente de etnia, religião, orientação sexual, cultura, gênero, para abertura de espaços múltiplos de convivência e de acesso à educação.
- **Ética e Respeito:** atuação transparente, justa, isenta e imparcial.
- **Inovação:** busca de novas formas do fazer pedagógico e administrativo, por meio de soluções viáveis em todos os níveis e áreas funcionais da instituição
- **Responsabilidade Socioambiental (Sustentabilidade):** compromisso com o meio em que a Universidade está inserida, tomando decisões que promovam impacto positivo na sociedade, por meio de suas ações de ensino, pesquisa e extensão.
- **Senso de pertencimento:** reconhecimento e respeito ao trabalho de toda comunidade escolar, para que se vejam como parte e, assim, ajam em prol do melhor para a UNITAU.
- **Transparência:** critérios claros na tomada de decisão e na apresentação assertiva e rápida das informações da Instituição a toda comunidade interna e externa.

A visão de futuro da Universidade é ser referência no Ensino Superior como agente de transformação social regional, por meio da excelência acadêmica.

### 1.3 Princípios

Os princípios que orientam as ações da UNITAU, como Universidade pública de regime especial e aberta às diferentes correntes de pensamento, são: liberdade de expressão, democracia, moralidade, ética, transparência, respeito à dignidade da pessoa e de seus direitos fundamentais.

### 1.4 Políticas Institucionais

A preocupação com a articulação entre Universidade e sociedade é uma constante na UNITAU, ensejando a formação de profissionais adequados às

necessidades do mercado de trabalho, alcançando cidades do Vale do Paraíba, Serra da Mantiqueira e Litoral Norte no estado de São Paulo, integrantes da Região Metropolitana do Vale do Paraíba, além de cidades dos estados do Rio de Janeiro, do Sul de Minas Gerais, lugares de onde se originam, em grande parte, seus alunos. Com a expansão do Programa de Educação a Distância, a UNITAU passa a estar presente em vários estados brasileiros: Minas Gerais, Santa Catarina, Espírito Santo, Bahia, Rio de Janeiro e Maranhão.

A UNITAU desenvolve programas e projetos de ensino nos cursos de graduação e de pós-graduação, pesquisa e extensão, sob a forma de atividades presenciais e a distância, em todas as áreas do conhecimento. Ocupa-se, também, da oferta de cursos de Educação Básica. Além de se constituírem em campo de experimentação para a formação no ensino superior, esses sistemas de Educação Básica e Profissional da UNITAU compõem um *locus* de produção teórica e metodológica sobre questões referentes a esses níveis de ensino, inclusive de propostas de integração entre ambos.

Como entidade pública e em consonância com os seus objetivos, a UNITAU se mantém em constante aperfeiçoamento, apresentando propostas pedagógicas inovadoras, que atendam às atuais demandas de formação de professores, de técnicos especializados e de profissionais em geral, que correspondam aos anseios e às necessidades da comunidade local e regional.

### **1.5 Comissão Própria de Avaliação**

A Avaliação Institucional está subordinada à Lei Nº 10.861, de 14 de abril de 2004, do Sistema Nacional de Avaliação da Educação Superior (SINAES). Integram o SINAES três modalidades principais de instrumentos de avaliação, aplicados em diferentes momentos:

1. Avaliação das Instituições de Educação Superior (AVALIES) – é o centro de referência e articulação do sistema de avaliação que se desenvolve em duas etapas principais:
  - A. Autoavaliação – coordenada pela Comissão Própria de Avaliação (CPA) de cada Instituição de Ensino Superior (IES);
  - B. Avaliação externa – realizada por comissões designadas pelo Conselho Estadual de Educação (CEE/SP), segundo diretrizes

estabelecidas pelo Conselho Nacional de Educação Superior (CONAES).

A CPA da UNITAU foi instituída pela Deliberação CONSUNI Nº 009/2009, sendo composta por três professores – um de cada uma das seguintes áreas: Humanas, Exatas e Biociências, tendo um deles a função de Coordenador –, dois funcionários técnico-administrativos, um representante discente e um representante da sociedade civil. Constituída por ato do Reitor, assegurada a participação de todos os segmentos da comunidade universitária e da sociedade civil organizada, e conforme o Art. 2º, § 2º, “a CPA tem atuação autônoma em relação a Conselhos e demais órgãos colegiados da Instituição”.

Conforme art. 3º, parágrafo único da Deliberação CONSUNI Nº 009/2009, são atribuições da CPA: implementar os processos e procedimentos de avaliação do Sistema Nacional de Avaliação da Educação Superior (SINAES); conduzir os processos de autoavaliação da UNITAU; constituir grupos de trabalho que se façam necessários ao cumprimento de suas funções; sistematizar e prestar as informações solicitadas pelo Instituto Nacional de Estudos e Pesquisas Educacionais Anísio Teixeira (INEP); preparar relatórios, pareceres e recomendações a serem encaminhadas aos órgãos competentes da UNITAU; formular propostas visando ao desenvolvimento da UNITAU, com base nas análises produzidas no processo de avaliação, e divulgar, na comunidade acadêmica, a composição, as propostas, a agenda de atividades e os resultados da autoavaliação.

A Deliberação CONSUNI Nº 039/2010 aprovou o Regimento Interno da Comissão Própria de Avaliação – CPA/UNITAU, instituída pela Deliberação CONSUNI Nº 009/2009 e pela Portaria R Nº 307, de 27 de maio de 2009 que contém as disposições básicas sobre as atividades da Comissão, nos termos da Lei Nº 10.861, de 14 de abril de 2004 do SINAES.

A CPA, para proceder à implementação do processo de avaliação institucional da Universidade, considerou os cinco eixos (1. Planejamento e Avaliação Institucional, 2. Desenvolvimento Institucional, 3. Políticas Acadêmicas, 4. Políticas de Gestão e 5. Infraestrutura) e as dez dimensões estabelecidos pelo INEP.



### 1.5.1 Objetivo Geral da Autoavaliação

Analisar, periodicamente, a atuação e o nível de desenvolvimento da Instituição, por meio de atividades, cursos, programas, projetos e setores, considerando as diferentes dimensões institucionais.

### 1.5.2 Objetivos Específicos da Autoavaliação

Analisar e considerar o desenvolvimento da Instituição nas diferentes dimensões institucionais, dentre elas, obrigatoriamente, as seguintes (PDI, 2022, p.53-54):

1. A Missão e o Plano de Desenvolvimento Institucional.
2. A política para o ensino de graduação e de pós-graduação, a pesquisa, a extensão e as respectivas normas de operacionalização, incluídos os procedimentos para estímulo à produção acadêmica, para as bolsas de pesquisa, de monitoria e demais.
3. A responsabilidade social da Instituição, considerada especialmente no que se refere à sua contribuição em relação à inclusão social, ao desenvolvimento econômico e social, à defesa do meio ambiente, da memória cultural, da produção artística e do patrimônio cultural.
4. A comunicação com a sociedade.
5. As políticas de pessoal, de carreiras do corpo docente e do corpo técnico-administrativo, seu aperfeiçoamento, seu desenvolvimento profissional e suas condições de trabalho.
6. A organização e a gestão da Instituição, especialmente o funcionamento e a representatividade dos colegiados, a independência e autonomia desses na relação com a mantenedora e a participação dos segmentos da comunidade universitária nos processos decisórios.
7. A infraestrutura física, especialmente a de ensino e de pesquisa, bibliotecas, recursos de informação e de comunicação.
8. Planejamento e avaliação, especialmente em relação aos processos, aos resultados e à eficácia da autoavaliação institucional.
9. As políticas de atendimento aos discentes.
10. A sustentabilidade financeira, tendo em vista o significado social da continuidade dos compromissos na oferta da educação superior.

A UNITAU desenvolveu seu processo interno de avaliação seguindo os parâmetros nacionais estabelecidos pelo MEC/INEP. Para construir a sistemática desse processo, foi decidido organizar os procedimentos seguindo duas direções: 1) elaboração de questionário envolvendo os docentes e discentes dos cursos de graduação presencial e a distância (EAD) e servidores técnico-administrativos; 2) análise das respostas e das ações propostas no Plano de Desenvolvimento Institucional (PDI) 2018-2022 e de 2023-2026.

## 1.6 Eventos Institucionais Anuais

### 1.6.1 Jogos Universitários (JUTA)

Previstos para o mês de maio, é um evento esportivo que busca a inclusão e a socialização dos universitários. Tradicionalmente, o Departamento de Comunicação Social participa dos jogos com muita competitividade e alegria, promovendo, assim, a integração de seus alunos com toda a comunidade acadêmica (Figuras 1 e 2).

*Figura 1 – Jogos Universitários (JUTA) da Universidade de Taubaté*



*Fonte: Laura Liberato (Instagram @focaaqui\_unitau)*

Figura 2 – Jogos Universitários (JUTA) da Universidade de Taubaté



Fonte: Jaine Ribeiro (ACOM/UNITAU)

### 1.6.2 Feira de Oportunidades e do Empreendedorismo

Realizada no mês de maio, tem o objetivo principal de divulgar aos acadêmicos os diversos setores do mercado de trabalho e as oportunidades de estágio e emprego no âmbito das suas especialidades.

Figura 3 – Feira de Oportunidades e Empreendedorismo da Universidade de Taubaté



Fonte: <https://unitau.br/noticias/detalhes/5699/feira-de-oportunidades-da-unitau-apresenta-leque-de-possibilidades-profissionais-e-reforca-o-protagonismo-estudantil/>



### 1.6.3 Feira das Profissões

Realizada no mês de setembro, tem como objetivo divulgar os cursos de graduação da Universidade e apresentá-los para a comunidade escolar de ensino médio da cidade de Taubaté e região. Os cursos do Departamento de Comunicação Social têm ampla participação, com envolvimento dos alunos e professores na exposição de pesquisas e projetos em andamento. Também é uma oportunidade de incentivar os alunos a valorizarem sua profissão (Figura 4).

Figura 4 – Feira de Profissões da Universidade de Taubaté



Fonte: <https://www.flickr.com/photos/unitau/albums/72177720311315021/>

### 1.6.4 Congresso internacional de Ciência, Tecnologia e Desenvolvimento (CICTED)

Realizado no mês de outubro, é composto por eventos como: Encontro de Iniciação Científica (**ENIC**), Mostra de Pós-graduação (**MPG**), Seminário de Extensão Universitária (**SEMEX**) e Seminário de Docência Universitária (**SEDUNI/PIBID**). Anualmente, a UNITAU promove esse grande evento, de caráter internacional, que congrega desde a iniciação científica até a extensão universitária.

Todos os anos, alunos e docentes do Curso têm participação expressiva no evento, apresentando trabalhos nas modalidades painel e comunicação oral, com publicação de artigo ou resumo expandido (Figura 5). Em 2023, mais de 1700 trabalhos foram apresentados em diferentes modalidades de pesquisa e de iniciação científica, com participação expressiva da comunidade discente.

*Figura 5 – Congresso Internacional de Ciência, Tecnologia e Desenvolvimento da Universidade de Taubaté*



*Fonte: Leonardo Oliveira (ACOM/UNITAU)*

### **1.6.5 Meeting Universidade-Empresa**

O evento reúne profissionais do mercado, diretores/coordenadores e professores da UNITAU para debater questões referentes ao mercado de trabalho, com o objetivo de alinhar as necessidades das empresas com a reestruturação do currículo dos cursos e contribuir para a melhor preparação dos futuros profissionais a partir de experiências e vivências de mercado.

O encontro é composto por mesas simultâneas com os temas: “Saúde e vida”, “Tecnologia”, “Educação”, “Comunicação”, “Gestão de Negócios”, “Ciências Jurídicas” e “Meio Ambiente e Sustentabilidade”. Conta também com a participação



do Hub de Inovação da UNITAU e da Fundação de Apoio à Pesquisa, Tecnologia e Inovação (Fapeti) da Universidade de Taubaté.

Figura 6 – Meeting de Comunicação



Fonte: <https://unitau.br/noticias/detalhes/3242/meeting-discute-perfil-do-profissional-da-educacao/>

## 1.7 DEPARTAMENTO DE COMUNICAÇÃO SOCIAL

O Departamento de Comunicação Social está localizado na Avenida Prof. Walter Thaumaturgo, 785, em Taubaté, Estado de São Paulo. Ele foi criado em 1979, quando funcionava no prédio de Ciências Jurídicas, na região central da cidade. Em 1983, o curso de Comunicação Social da Universidade de Taubaté passou a ser reconhecido pelo Conselho Federal de Educação. Em 1984, ganhou um novo local de funcionamento, onde está até hoje. Contudo, em 2024, o Departamento ganhará um novo espaço, integrado ao Departamento de Economia e Negócios da UNITAU (GEN), a fim de atender a novas demandas.

O complexo do Departamento é formado atualmente por dois prédios: no número 1, estão as salas de aula e os laboratórios de informática e toda a estrutura de secretaria, sala de professores, anfiteatro, biblioteca e salas de multimídias; no

prédio 2 está instalada a infraestrutura laboratorial de Comunicação, contando com os núcleos de fotografia, rádio e TV.

No início da década de 2010, o Departamento passou por uma importante reformulação, implantando o regime semestral e modernizando sua estrutura curricular. O curso de Comunicação Social – que tinha habilitações específicas em Jornalismo, Publicidade e Propaganda e Relações Públicas – passou a ter nova nomenclatura, dividindo-se em três cursos de bacharelado, sendo eles: Jornalismo, Publicidade e Propaganda, e Relações Públicas, além de oferecer o curso Superior de Tecnologia em Produção Multimídia.

Com a percepção das novas demandas da área de Comunicação e os desafios impostos pelo mercado nos últimos cinco anos, o Departamento de Comunicação Social, a partir de um empenho do seu corpo docente, liderado pelo NDE – Núcleo Docente Estruturante, realizou reestruturação curricular para os cursos de bacharelado e propôs a criação de novos cursos, tanto bacharelado como tecnólogo (Marketing Digital, Produção Audiovisual e Comunicação Institucional) em novos formatos modulares com certificações intermediárias. Vale destacar que, desde o primeiro processo seletivo, em dezembro de 2018, há grande procura pelo curso de Design Gráfico, o que aponta a importância da formação desses profissionais para atendimento às demandas do mercado regional; e, a partir de 2021, observou-se também a procura pelo curso de Produção Audiovisual.

No ano de 2019, o Departamento de Comunicação Social celebrou – junto aos alunos, professores, ex-alunos e profissionais do mercado – seus 40 anos de existência, reforçando seu papel como a principal escola de formação dos profissionais de comunicação da região.

Em 2023, os NDEs dos bacharelados e dos tecnólogos, auxiliados por meio de levantamentos realizados junto à equipe de marketing e de captação de alunos da UNITAU e visando dar continuidade aos processos de inovação na área de Comunicação e Negócios, desenvolveram e propuseram a criação do curso superior de Tecnologia em Mídias Sociais Digitais a ser oferecido no ano letivo de 2024, já nas novas instalações do Departamento, que, nesse ano, celebrará seus 45 anos.

Figura 7 – Selo de Comemoração dos 40 anos do Departamento de Comunicação Social



Fonte: Agência de Comunicação Integrada – ACI (2019)

## 1.7.1 Infraestrutura do Departamento

### 1.7.1.1 Ambientes Pedagógicos

Esses ambientes configuram-se como Núcleos e buscam oferecer suporte pedagógico para o desenvolvimento de atividades ligadas às disciplinas, às atividades promovidas pela Agência de Comunicação Integrada (ACI), assim como possibilitam o desenvolvimento de projetos de alunos com aplicabilidade no mercado de trabalho e a realização de estágio obrigatório ou não.

Figura 8 – Produção Gráfica na porta do Anfiteatro do Departamento



Fonte: Aguinaldo de Jesus (DECOM/UNITAU)



### 1.7.1.1.1 Agência de Comunicação Integrada

A Agência de Comunicação Integrada – ACI – é um instrumento pedagógico do Departamento de Comunicação Social que, desde 1999, tem o propósito de prestar serviços e desenvolver projetos nas áreas de Relações Públicas, Jornalismo, Publicidade e Propaganda, Produção Audiovisual e Design Gráfico. Visa contribuir para a formação teórica e prática do aluno de Comunicação, por meio do acompanhamento pedagógico dos professores, propiciando condições para que disponham de experiência ao ingressarem no mercado de trabalho, uma vez que vivenciam a aplicação das técnicas. A ACI é mais um campo de oferta de estágio para os alunos de Relações Públicas.

Na ACI estão os Núcleos Digital e de Eventos.

#### a) Núcleo Digital

Implantado em 2009, é um instrumento pedagógico do Departamento de Comunicação Social que tem como finalidade desenvolver projetos na área das mídias digitais para o próprio Departamento, além de responder pela gestão do site das redes sociais do Departamento. São desenvolvidas atividades como produção de posts e vídeos, a fim de gerar aproximação, diálogo e engajamento com os públicos (alunos, ex-alunos, amigos e pais).

Figura 9 – Mídias Sociais do Departamento de Comunicação Social

Rede Social	Endereço	Seguidores	Atividades
Site	<a href="http://www.cson-lineunitau.com.br/">http://www.cson-lineunitau.com.br/</a>		Apresentação do Depto. e sua organização, atividades, informação
Facebook	<a href="https://www.facebook.com/cson-lineunitau">https://www.facebook.com/cson-lineunitau</a>	6.305	Informações cotidianas do Depto., entretenimento
Instagram	<a href="https://instagram.com/comunicacaounitau">https://instagram.com/comunicacaounitau</a>	1.611	Informações cotidianas do Depto., entretenimento
Twitter	<a href="https://twitter.com/cson-lineunitau">https://twitter.com/cson-lineunitau</a>	1.500	Informações do Depto., divulgação informações com links

## b) Núcleo de Eventos

Responde pelo planejamento e execução de todo o calendário de eventos internos e externos do Departamento de Comunicação, atuando nas três fases: o pré-evento (todo o *checklist* do planejamento dos eventos, como definição da programação, organização de infraestrutura, captação de patrocínio e apoio, ações de divulgação, assessoria de imprensa etc.), o evento (montagem dos espaços, recepção de palestrantes e convidados, cerimonial e demais atividades previstas) e o pós-evento (agradecimentos, elaboração de material aos patrocinadores, relatórios, dentre outras ações)

Este ambiente é equipado com seis Computadores HP Core 2 Duo, seis telas LCD 18", além de bancadas, armários e suporte.

*Figura 10 – Mural produzido pelo ex-professor do Departamento, Marcos Andruchak*



*Fonte: Aguinaldo de Jesus (DECOM/UNITAU)*

### 1.7.1.1.2 Núcleo de Informática (Laboratórios I, II e III)

O Núcleo de Informática é constituído por três ambientes, o Laboratório I, o Laboratório II e o Laboratório III, os quais oferecem suporte para o conhecimento de softwares básicos e específicos às atividades técnicas da área de comunicação, como: criação de peças, logomarcas, diagramação, etc. Equipados com projetores multimídia, sistema de som e acesso à internet, configuram-se como sala de aula

para as demandas do curso de Jornalismo e dos demais cursos. Em 2021, passaram a contar com sistema de transmissão simultânea para as aulas remotas em decorrência da pandemia da Covid-19. Um supervisor técnico responde atualmente pelo funcionamento da infraestrutura relacionada.

As disciplinas Planejamento e Design Gráfico (1º sem.), Radiojornalismo (2º sem.), Rádio Web (3º sem.), Webjornalismo (3º sem.), Laboratório de Edição Digital (4º sem.), Produção em Jornalismo Digital (4º sem.), Produção Editorial de Revista (5º sem.), Análise e Monitoramento de Redes Sociais (6º sem.) e Laboratório de Prática Jornalística (8º sem.), bem como as demais disciplinas de teor prático, utilizam esse espaço para elaboração de trabalhos, como elaboração de laudas, diagramação de jornais, revistas e blogs, produção de capas de revistas e livros, monitoramento de mídias sociais e demais projetos interdisciplinares. Outras disciplinas também desenvolvem atividades nos laboratórios de informática na redação de trabalhos e no desenvolvimento de pesquisas etc.

#### **A) Laboratório I:**

- 20 computadores Dell com processador Intel Core I7, 16 GB de memória Ram, 4 GB de memória Vídeo, HD de 1 TB, Monitor de 23” Dell;
- Softwares instalados: Sistema operacional Windows 10 Professional 64 Bits, Pacote Office 2019, Adobe Creative Cloud 2020 Master Collection e Audacity;
- 5 computadores HP com processador Intel Core2Duo, 4 GB de memória Ram, HD de 500 GB, monitor de 19,5 “ HP;
- Softwares instalados: Sistema operacional Windows 10 Professional 64 Bits, Pacote Office 2013, Adobe Creative Cloud 2020 Master Collection, e Audacity;
- O Laboratório de Informática 1 possui em sua totalidade 25 computadores;
- O Laboratório de Informática 1 possui ainda: 01 Kit para transmissão das aulas híbridas com uma câmera Full HD Lenovo, um tripé para fixação da câmera, sistema de som (14W RMS) com 01 subwoofer e 02 caixas satélite stereo, uma placa de som USB externa com 2 entradas e 2 saídas de áudio e microfone com sistema de transmissão sem fio UHF Bodypack “lapela”; 01

projektor multimídia, 01 caixa acústica para auxiliar nas aulas ministradas no local e 02 computadores para controle e servidor de arquivos, 01 rack com 02 switches de rede 3 COM (24 portas cada), e um aparelho Splitter de ar condicionado.

### **B) Laboratório II:**

- 19 computadores HP com processador Intel Core I5, 4 GB de memória Ram, HD de 500 GB, Monitor de 18,5” HP;
- Softwares instalados: Sistema operacional Windows 10 Professional 64 Bits, Pacote Office 2013, Adobe Creative Cloud 2020 Master Collection, e Audacity;
- Atualmente, o Laboratório de Informática 2 possui em sua totalidade 19 computadores;

O Laboratório de Informática 2 possui ainda: 01 Kit para transmissão das aulas híbridas com uma câmera Full HD Lenovo, um tripé para fixação da câmera, sistema de som (14W RMS) com 01 subwoofer e 02 caixas satélite stereo, uma placa de som USB externa com 2 entradas e 2 saídas de áudio, e microfone com sistema de transmissão sem fio UHF Bodypack “lapela”; 01 projetor multimídia, 01 rack com 02 switches de rede 3 COM (24 portas cada, sendo que um desses switches faz a ligação do laboratório 3), e um aparelho Splitter de ar condicionado.

### **C) Laboratório III:**

- 18 computadores Dell com processador Intel Core I5, 4 GB de memória Ram, HD de 500 GB, Monitor de 18,5” Dell;
- Softwares instalados: Sistema operacional Windows 10 Professional 64 Bits, Pacote Office 2013, Adobe Creative Cloud 2020 Master Collection, e Audacity;
- Atualmente, o Laboratório de Informática 3 possui em sua totalidade 18 computadores. O Laboratório 3 possui ainda: 01 projetor multimídia, 01 caixa acústica para auxiliar nas aulas ministradas no local e um aparelho Splitter de ar condicionado.

Figura 11 – Laboratório de Informática I



Fonte: Aguinaldo de Jesus (DECOM/UNITAU)

Quanto aos softwares utilizados nas atividades realizadas nos Laboratórios:

Quadro 1 – Composição dos Microcomputadores

Softwares existentes/ versões	Softwares /versões	Quantidade de máquinas
Corel – X3	Corel X8	19 máquinas
Illustrator CS6, CS2 e CC/2018	Atualizado até setembro de 2019	19 máquinas com CS6 8 máquinas com CS2 18 máquinas com CC/2018
Photoshop CS6, CS2 e CC/2018	Atualizado até setembro de 2019	19 máquinas com CS6 8 máquinas com CS2 18 máquinas com CC/2018
In Design CS6, CS2 e CC/2018	Atualizado até setembro de 2019	19 máquinas com CS6 8 máquinas com CS2 18 máquinas com CC/2018
Premiere CS6 e CC/2018	Atualizado até setembro de 2019	19 máquinas CS6 18 máquinas com CS6
Office 2007	Office 2016 ou Office 365	Todas as máquinas
Audacity	Gratuito	Todas as máquinas

### 1.7.1.1.3 Núcleo de Impressos

O Núcleo de Impressos tem o objetivo de congrega todas as publicações impressas e digitais produzidas pelos alunos do Departamento, sob a orientação

dos professores. O espaço, conhecido como Sala de Redação, conta com 7 computadores para produção gráfica e diagramação, 1 impressora e 1 projetor multimídia, além de 1 mesa para reunião de pautas; ele funciona no Centro de Laboratórios de Comunicação (Prédio 2 – Av. Prof. Walter Thaumaturgo, 700)

Na Sala de Redação desenvolvem-se, com destaque:

- Agência de Notícias Focazine (boletim informativo desenvolvido pelos alunos do 1º e do 2º semestres de Jornalismo, sob supervisão das disciplinas Fundamentos e Técnicas do Jornalismo e Fotografia);
- Jornal-laboratório Vale Repórter (página semanal desenvolvida pelos alunos do 3º e do 4º semestres de Jornalismo, sob supervisão das disciplinas Redação Jornalística, Gêneros Jornalísticos, Reportagem e Entrevista e Produção e Edição de Conteúdo Jornalístico, divulgada por meio de parceria, em um jornal impresso local da cidade de Taubaté);
- Podcast Comunidade em Pauta (produção radiofônica digital desenvolvida pelos alunos do 7º semestre de Jornalismo, sob supervisão da disciplina Jornalismo Comunitário).

*Figura 12 – Sala de Redação do Departamento de Comunicação Social da UNITAU*



*Fonte: Aginaldo de Jesus (DECOM/UNITAU)*

#### **1.7.1.1.4 Núcleo de Rádio**

Formado pelo Laboratório de Rádio (quatro salas equipadas) e pela parceria com a Rádio FM UNITAU (107,7), esses órgãos dão suporte técnico no atendimento às demandas dos cursos do Departamento, bem como oferecem oportunidade de



vivência na área. O Laboratório de Rádio conta com um estúdio de locução e técnica e equipamentos específicos, além de uma cabine de locução. O laboratório permite a interface entre prática e teoria, relacionando-se diretamente com a Rádio Universitária. Tem como objetivo possibilitar ao aluno a prática radiofônica por meio do ensino e da pesquisa, apoiando a locução para vídeos e produção de trilhas sonoras e vinhetas para trabalhos acadêmicos.

O Núcleo de Rádio realiza hoje o projeto Rádio Web e Rádio Intervalo, que trata da utilização do espaço do intervalo entre aulas para criação, produção e emissão de programas de rádio de interesse da comunidade estudantil. As propostas devem apresentar programas que abordem conteúdos de informação, educação e entretenimento envolvendo os quatro cursos de maneira integrada.

*Figura 13 – Laboratório de Rádio da Universidade de Taubaté*



*Fonte: Ana Patrícia Marinho (Instagram @focaaqui\_unitau)*

No curso de Jornalismo, sob coordenação das disciplinas Radiojornalismo (2º sem.), Rádio Web (3º sem.), Jornalismo Comunitário (7º sem.) e Produção e Edição em Jornalismo Empresarial (7º sem.), os alunos simulam radiojornais em tempo real, assim como narrações esportivas, produzem Podcasts e boletins

informativos, inclusive de caráter institucional e educativo, que são veiculados na Rádio Web Comunica (para o público interno) e na Rádio FM UNITAU, em determinadas ocasiões.

Diversos projetos associados aos Trabalhos de Graduação e ao apoio de atividades de outras disciplinas do curso de Jornalismo também são desenvolvidos no Núcleo de Rádio, com atividades como gravações de entrevistas e de narrações em *off* para conteúdos audiovisuais, produção e edição de conteúdos, criação e inserção de vinhetas, produção de boletins e treinamento para narração e locução radiofônica, formando um banco de vozes e talentos vocais para diversas iniciativas.

*Figura 14 – Estúdio de Rádio da Universidade de Taubaté*



*Fonte: Ana Patrícia Marinho (Instagram @focaaqui\_unitau)*

#### **1.7.1.1.5 Núcleo de TV (Ilha de Edição e Estúdio)**

Formado pelo Laboratório de TV e pela TV UNITAU (com canal no YouTube: <https://www.youtube.com/channel/UCh6WYDxDfPc6ryruVi6YMaw>), é um órgão técnico-pedagógico constituído por sete salas equipadas que dão suporte técnico no atendimento às demandas dos cursos do Departamento. Sua finalidade é auxiliar no aprendizado e domínio de linguagens eletrônicas, digitais e audiovisuais, dinamizando as práticas relacionadas às disciplinas que priorizam conteúdos



relativos à TV e audiovisual. Tem como principal objetivo ampliar a produção dos alunos na área, oferecendo condições para que possam aprender na prática o conhecimento teórico adquirido em sala de aula.

No curso de Jornalismo, sob coordenação das disciplinas Telejornalismo (4º sem.), Produção de TV em Jornalismo (5º sem.), Documentário (6º sem.) e Produção e Edição em Jornalismo Empresarial (7º sem.), os alunos simulam telejornais em tempo real, desenvolvem minidocumentários, vídeos institucionais e novos formatos de conteúdo, explorando conceitos, técnicas e o posicionamento destas ferramentas na criação, produção, edição e divulgação de projetos audiovisuais para o público interno e externo da UNITAU, além da terem a possibilidade de explorar esses espaços na produção de trabalhos para outras disciplinas e para os Trabalhos de Graduação.

*Figura 15 – Estúdio de TV visto da Ilha de Edição*



*Fonte: Aguinaldo de Jesus (DECOM/UNITAU)*

O Laboratório de TV é um órgão técnico-pedagógico, constituído por sete salas equipadas que dão suporte técnico no atendimento às demandas dos cursos do Departamento. Um supervisor, um produtor e editor de imagens e um operador de câmera respondem atualmente pelo seu funcionamento, com estrutura específica.

A TV Unitau é uma televisão universitária ligada à Universidade de Taubaté. Sua história começou em 2007. Desde então foram produzidos diversos conteúdos com enfoque em educação, cultura, cidadania e vida universitária. A TV Unitau ainda atua como produtora de trabalhos acadêmicos, produz conteúdo institucional para divulgação da Universidade e serve como laboratório para os alunos dos cursos de Comunicação Social.

*Figura 16 – Um dos ambientes do Estúdio de TV*



*Fonte: Aguinaldo de Jesus (DECOM/UNITAU)*

#### **1.7.1.1.6 Núcleo de Fotografia**

Formado pelo estúdio e laboratório de fotografia, o espaço objetiva alinhar teoria à prática e para isso conta com seis salas e o apoio de um técnico e um produtor e editor de fotografia. As atividades nele desenvolvidas oferecem suporte didático-pedagógico especialmente às disciplinas de Fotografia (1º sem.) – momento em que os alunos aprendem conceitos sobre a área – e Planejamento e Design Gráfico (1º sem.), Fotojornalismo (2º sem.), Laboratório de Edição Digital (4º sem.), Produção e Edição de Conteúdo Jornalístico (4º sem.) e Produção Editorial de Revista (5º sem.), com suporte na elaboração e tratamento de imagens para as produções laboratoriais de diferentes veículos e conteúdos jornalísticos, além do Trabalho de Graduação e orientação às demais atividades das disciplinas.

O Núcleo de Fotografia é responsável também pela cobertura fotográfica de todos os eventos realizados no Departamento de Comunicação Social e pela manutenção e armazenamento do acervo de imagens produzidos por alunos em estúdio e no decorrer das atividades orientadas por professores em projetos acadêmicos, de pesquisa e de extensão.

*Figura 17 – Aulas práticas de Fotografia em Estúdio*



*Fonte: Aguinaldo de Jesus (DECOM/UNITAU)*

#### **1.7.1.1.7. Anfiteatro Naief Safady e Salas de Apoio**

Capacidade para 144 pessoas.

Um computador HP com processador Intel Core2Duo, 4 GB de Ram, HD de 500 GB, monitor de 19,5" HP; Softwares instalados: Sistema operacional Windows 7 Professional 64 Bits, Office 2007, Adobe PDF e VLC Player; 01 Projetor Multimídia; 01 Mesa de som com 8 canais e Potência externa; 04 ventiladores.

Figura 18 – Anfiteatro do Departamento de Comunicação Social



Fonte: Aguinaldo de Jesus (DECOM/UNITAU)

### **Salas de Multimeios:**

Sala 1: 60 cadeiras universitárias, 01 computador HP com processador Intel Core2Duo, 4 GB de Ram, HD de 500 GB; Softwares instalados: Sistema operacional Windows 7 Professional 32 Bits, Office 2007, Adobe PDF e VLC Player; 01 Projetor Multimídia; Sistema de Som; Lousa Digital Hetch Board; 01 Kit para transmissão das aulas híbridas com uma câmera Full HD Lenovo, um tripé para fixação da câmera, sistema de som, e microfone com sistema de transmissão sem fio UHF Bodypack “lapela”; 04 ventiladores.

Sala 2: 66 cadeiras universitárias, 01 computador HP com processador Intel Core2Duo, 4 GB de Ram, HD de 500 GB; Softwares instalados: Sistema operacional Windows 7 Professional 64 Bits, Office 2007, Adobe PDF e VLC Player; 01 Projetor Multimídia; Sistema de Som; 01 Kit para transmissão das aulas híbridas com uma câmera Full HD Lenovo, um tripé para fixação da câmera, sistema de som, e microfone com sistema de transmissão sem fio UHF Bodypack “lapela”; 04 ventiladores.

Sala 10 (Prédio II): 48 cadeiras universitárias, 01 computador Itautec com processador Intel Core 2 Duo, 2 GB de Ram, HD de 160 GB; Softwares instalados:



Sistema operacional Windows 7 Professional 32 Bits, Office 2007, Adobe PDF e VLC Player; 01 Projetor Multimídia; Caixa de Som Acústica; 01 Lousa de Vidro; 01 Aparelho de Ar Condicionado Splitter; 02 ventiladores.

Sala 18 (Prédio II): 15 cadeiras universitárias, 01 computador Itaotec com processador Intel Core 2 Duo, 2 GB de Ram, HD de 160 GB; Softwares instalados: Sistema operacional Windows 7 Professional 32 Bits, Office 2007, Adobe PDF e VLC Player; 01 Projetor Multimídia; 01 ventilador.

Sala 25: 60 carteiras, 01 computador Itaotec com processador Intel Core 2 Duo, 2 GB de Ram, HD de 160 GB; Softwares instalados: Sistema operacional Windows 7 Professional 32 Bits, Office 2007, Adobe PDF e VLC Player; 01 Projetor Multimídia; Sistema de Som; 01 Kit para transmissão das aulas híbridas com uma câmera Full HD Lenovo, um tripé para fixação da câmera, sistema de som, e microfone com sistema de transmissão sem fio UHF Bodypack “lapela”; 03 ventiladores.

Sala de Redação (Prédio II): 04 computadores HP com processador Intel Core2Duo, 4 GB de memória Ram, HD de 500 GB, monitor de 19,5 “ HP; 03 Máquinas montadas com processador Intel Core2Duo, 2 GB de memória Ram, HD de 500 GB; 01 Projetor Multimídia; 01 impressora HP Laser Jet 4200; 02 ventiladores.

#### **Projetores Multimídia (avulso para empréstimo)**

- 03 Projetores Multimídia (Laboratório de Informática);
- 01 Projetor Multimídia (Coordenação dos Cursos);
- 01 Projetor Multimídia (Sala da Direção).

#### **1.7.1.1.8 Sala de Metodologias Ativas (Sala 33)**

Inaugurada em 16 de abril de 2019, a criação da Sala 33 foi uma iniciativa de professores e alunos, que buscaram construir um espaço inovador e criativo para a realização de aulas, reuniões e demais encontros e, dessa forma, aprimorar o processo de ensino-aprendizado. O espaço conta com projetor multimídia, lousa de vidro, mobiliário integrado e funcional, e ar-condicionado.

*Figura 19 – Sala de Metodologias Ativas do Departamento de Comunicação Social*



*Fonte: Aguinaldo de Jesus (DECOM/UNITAU)*

### **1.7.1.2 Biblioteca do Departamento de Comunicação**

A biblioteca do Departamento de Comunicação Social, que objetiva garantir a prestação qualitativa de serviços informacionais aos cursos de Jornalismo, Relações Públicas, Publicidade e Propaganda, Design Gráfico e Produção Audiovisual, é coordenada pelo SIBi – Sistema Integrado de Bibliotecas, criado pela deliberação CONSUNI n. 28/2001. No ano de 2007, foi implantado o sistema Sophia, o qual possibilita ao aluno a consulta on-line ao acervo do Departamento de Comunicação e das demais bibliotecas da Universidade de Taubaté. A biblioteca do Departamento de Comunicação Social disponibiliza aos seus usuários o acervo apresentado inicialmente na infraestrutura do Departamento.

### **1.7.1.3 Sistema Integrado de Bibliotecas – SIBi**

O SIBi foi criado pela Deliberação CONSUNI nº 28/01 e está inserido no contexto de prestação de serviços à comunidade da Pró-reitoria de Extensão. É composto por 17 unidades de informação, incluindo as Bibliotecas Setoriais, o Centro de Pesquisa Bibliográfica (CPB), o Centro Especial de Atendimento Bibliográfico (CEAB) e o Setor de Obras Raras. No tocante à atualização do acervo, é política da UNITAU a aquisição de títulos novos com frequência semestral, assim

como a assinatura de periódicos nacionais e internacionais solicitados pelos docentes.

O SIBi é responsável pelo acervo bibliográfico e pelos recursos técnicos e materiais, possuindo um quadro de funcionários especializado. Nesse contexto, embora cada Departamento possua uma biblioteca setorial, essa é, para o usuário, apenas a porta de entrada para todo o Sistema. A partir do "Cartão Pessoal", que possibilita a inscrição do usuário no SIBi, todos os recursos nele existentes são disponibilizados para o leitor, independentemente do curso. Assim, o acervo total é aberto para consultas a todos os usuários e, para empréstimos, a todos os alunos, professores e funcionários cadastrados.

As unidades do SIBi são informatizadas, contemplando as exigências atuais, em que a informação organizada e precisa é concebida como condição essencial para uma prestação de serviços de qualidade para os usuários. Utilizando a tecnologia do software SophiA Biblioteca, todo o acervo pode ser acessado em quaisquer dos terminais de consulta instalados nessas unidades. Nas demais unidades, a consulta ao acervo é local, realizada por meio dos terminais de consulta disponíveis.

Por meio do SIBi, são disponibilizados os seguintes serviços: consulta local; atendimento telefônico, por correio e *e-mail*; página eletrônica na *Internet*; acesso *on-line* às bases de dados para periódicos nacionais e internacionais e teses; treinamento no uso de bases de dados para professores, alunos e a comunidade; treinamento de utilização dos serviços do SIBi – como utilizar sua biblioteca; normatização de trabalhos científicos; levantamentos bibliográficos; terminais de consulta ao acervo – Sistema Sophia; alerta bibliográfico (sumários de periódicos correntes); catálogo de fitas de vídeo; pesquisa bibliográfica por *e-mail*; visitas monitoradas; empréstimo entre bibliotecas; comutação bibliográfica (COMUT); Convênios e parcerias com Instituições de pesquisa (Coordenação de Aperfeiçoamento de Pessoal de Nível Superior – CAPES, Fundação de Amparo à Pesquisa do Estado de São Paulo – FAPESP, Instituto Brasileiro de Informação em Ciência e Tecnologia – IBICT, Instituto Tecnológico de Aeronáutica e Centro Tecnológico Aeroespacial – ITA/CTA, entre outras).

Figura 20 – Sistema Integrado de Bibliotecas da Universidade de Taubaté



Fonte: [http://sibi.unitau.com.br/sophia\\_web/](http://sibi.unitau.com.br/sophia_web/)

#### 1.7.1.4 Biblioteca Virtual

A biblioteca *on-line* permite ao aluno realizar reservas, renovar empréstimos de livros e acessar o acervo, por meio do endereço eletrônico: [http://sibi.unitau.com.br/sophia\\_web/index.html](http://sibi.unitau.com.br/sophia_web/index.html) (software Sophia Biblioteca).

O aluno pode realizar o acesso, da sua residência, pelo portal de acesso, utilizando o perfil de usuário e a senha da rede UNITAU.

Figura 21 – Biblioteca Digital da Universidade de Taubaté



Fonte: [https://suporteminhabiblioteca.zendesk.com/hc/pt-br/article\\_attachments/1500006102302/Tutorial\\_Minha\\_Biblioteca\\_\\_Acessando\\_as\\_se\\_es\\_Meus\\_livros\\_e\\_Cat\\_logo](https://suporteminhabiblioteca.zendesk.com/hc/pt-br/article_attachments/1500006102302/Tutorial_Minha_Biblioteca__Acessando_as_se_es_Meus_livros_e_Cat_logo)



Figura 22 – Biblioteca Digital da Universidade de Taubaté



Fonte: <http://www.bdt.d.unitau.br/tesdesimplificado/>

#### 1.7.1.5 Recursos de Apoio Didático-Pedagógico

O Departamento possui 20 salas de aula, com capacidade para 40 alunos. As salas possuem quadro branco ou quadro verde e todas as salas possuem ventiladores.

#### 1.7.1.6 Projeto de Criação do Departamento de Comunicação e Negócios

Este projeto trata da junção do Departamento de Comunicação Social (COS), com o Departamento de Gestão e Negócios (GEN), o que dará origem ao Departamento de Comunicação e Negócios em 2024, em outro endereço, num campus integrado ao prédio da Reitoria da UNITAU. Essa ação – apresentada pelos Departamentos e aprovada pela administração superior em novembro de 2022 – provocará mudanças nos dois departamentos, com reestruturação das matrizes curriculares e lançamento de novos cursos. Além disso, haverá a aplicação de um novo conceito de departamento, com modernização dos ambientes e excelência no

atendimento aos alunos, professores e funcionários, com foco em inovação. Para isso, será necessário investimento em obras e tecnologia. A base de construção pedagógica será o tripé: Empreendedorismo, Inovação e Criatividade.

Em torno desse conceito serão trabalhadas as matrizes curriculares e as atividades pedagógicas. A ideia é formar um aluno que tenha foco em negócios criativos, com visão empreendedora, postura ética e cidadã, valorizando o comprometimento com a responsabilidade social. Essas áreas deverão ser trabalhadas em duas vertentes – o micro e o macro – preocupando-se com as questões regionais e mundiais, levando-se em conta o mundo digital globalizado.

No caso específico do curso de Jornalismo, houve alterações na Matriz Curricular, no Projeto Pedagógico e na adequação da infraestrutura e outros procedimentos para atendimento ao solicitado na última avaliação do CEE, bem como às recomendações dos Especialistas e àquelas contempladas nos Pareceres CEE Nº 36/2016 e CEE Nº 325/2022. Toda a documentação relativa a essas recomendações está contemplada no ANEXO VII, no que diz respeito à Nova Matriz Curricular de Jornalismo, e também sobre o Projeto de Criação do Departamento de Comunicação e Negócios e respectivas mudanças de prédio, bem como adequações de salas de aula e de laboratórios.

*Figura 23 – Fachada do novo Departamento de Comunicação e Negócios da Universidade de Taubaté*



*Fonte: Caderno de Projeto: Departamento de Comunicação e Negócios 2023 (SEPRO/UNITAU)*



## Eventos Internos (Departamento de Comunicação Social)

### 1.7.2.1 Atividade de Recepção aos Alunos

Todos os anos, na primeira semana de aula, é preparada pela coordenação pedagógica do curso e ACI um conjunto de atividade de recepção e integração dos alunos, em especial os ingressantes. Dentre as atividades programadas está a apresentação dos professores, direção e equipe técnica, visita às instalações (laboratórios, biblioteca, setores administrativos) e uma aula inaugural com profissionais da área.

*Figura 25 – Painel com profissionais das 4 áreas – Semana de Recepção 2020*



*Fonte: Aguinaldo de Jesus (DECOM/UNITAU)*

A escolha dos temas das aulas inaugurais – organizadas pelas coordenações pedagógicas dos cursos de Jornalismo, Publicidade e Propaganda, Relações Públicas, Design Gráfico e Produção Audiovisual – visa atender às expectativas tanto dos alunos ingressantes quanto do corpo discente do Departamento, no que diz respeito aos assuntos mais relevantes do momento, como o empreendedorismo na área da Comunicação ou o uso das tecnologias no dia a dia profissional. Na



semana de recepção ocorrem também diversas atividades de integração organizadas pela Pró-reitoria Estudantil da UNITAU em parceria com as atléticas.

*Figura 26 – Divulgação da Aula Inaugural do 2º Semestre de 2023*



*Fonte: Agência de Comunicação Integrada – ACI (2023)*

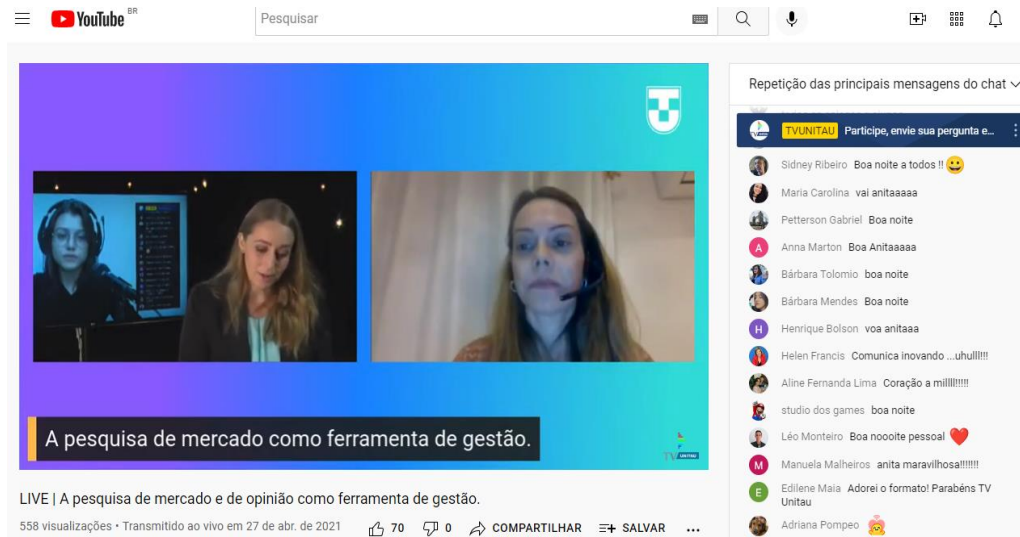
### 1.7.2.2 Ciclo de Comunicação

Trata-se de um ciclo de atividades pedagógicas voltadas para o debate de temas atuais sobre as áreas (Jornalismo, Publicidade e Propaganda, Relações Públicas, Design Gráfico e Produção Audiovisual), cujo objetivo é integrar as turmas e relacionar-se com o mercado local. Principal atividade extraclasse do Departamento de Comunicação Social no primeiro semestre, foca na participação de ex-alunos como palestrantes e membros de painéis de discussão.

No ano de 2019, período comemorativo dos 40 anos do Departamento de Comunicação Social, realizou-se o “**+40. Ciclo de Ideias em Comunicação**” e, no ano de 2020, no contexto do afastamento social imposto pela pandemia, realizou-se uma edição remota com o tema “**Comunicação em tempos de Covid-19**”. O mesmo ocorreu em 2021, com a realização do Ciclo de Comunicação com o tema

“A pesquisa de mercado como ferramenta de gestão”, por meio de *live* transmitida no canal da TV UNITAU no YouTube.

Figura 27 – Ciclo de Comunicação 2021



Fonte: Reprodução TV Unitau (YouTube @TVUNITAU)

Em 2022, no primeiro ano de retorno às atividades presenciais após o afastamento social imposto pela pandemia de Covid-19, realizou-se o Ciclo de Comunicação, com o tema **O Novo Profissional Multifunção em Comunicação** e, no ano de 2023, o tema foi **“O Mercado Tá On: Oportunidades e Carreiras”**, valorizando o desenvolvimento expressivo de retomada do mercado regional na procura e contratação por profissionais de Comunicação.

Figura 28 – Ciclo de Comunicação 2022



Fonte: Agência de Comunicação Integrada – ACI (2022)

### 1.7.2.3 Café União

Evento desenvolvido há 25 anos pelos alunos do curso de Relações Públicas a partir da ação da disciplina Organização e Execução de Eventos, cujo objetivo é a integração entre alunos e professores e o aprendizado técnico de temas da área, além de promoção da interdisciplinaridade com os demais cursos do Departamento de Comunicação Social. No ano de 2020, buscando adequar-se ao contexto de isolamento social pela pandemia, o Café União aconteceu no formato virtual, a partir de uma *live* na plataforma YouTube, e abordou o tema “Influenciadores Digitais”. O mesmo ocorreu em 2021, com o tema “Viver de Comunicação”.

Figura 29 – Edição do Café União de 2021



Fonte: Reprodução TV Unitau (YouTube @TVUNITAU)

Em 2023, o Café União aconteceu no formato presencial e abordou o tema “A Nova Comunicação”, enfatizando as transformações proporcionadas tanto no ensino quanto nas práticas e demandas profissionais da área de Relações Públicas no Brasil e na região do Vale do Paraíba.

Figura 30 – Edição do Café União de 2023



Fonte: Aguinaldo de Jesus (DECOM/UNITAU)

#### 1.7.2.4 Eventos de Publicidade e Propaganda

Evento desenvolvido pelos alunos do curso de Publicidade e Propaganda e que objetiva a integração entre alunos e professores e o aprendizado técnico de assuntos da área que guardam grande relação com a formação em Jornalismo, principalmente em eventos, além da promoção da interdisciplinaridade com os demais cursos do Departamento de Comunicação Social.

Figura 31 – Evento Vozes (2019)



Fonte: Aguinaldo de Jesus (DECOM/UNITAU)



### 1.7.2.5 Semana da Comunicação

Tradicional evento pedagógico do Departamento de Comunicação Social. Trata-se da Semana Pedagógica dos cursos, a qual é voltada para a reflexão de temas atuais sobre a comunicação e as quatro formações oferecidas. A Secom, já em sua 44ª edição, configura-se como uma oportunidade de aproximar a Universidade do Mercado com a participação de profissionais e pesquisadores de renome da área e da comunidade em diferentes atividades, como palestras, painéis, oficinas, exposições e atividade culturais. Nessa semana, há intensa participação de todos os alunos do Departamento e verifica-se ampla oportunidade de divulgar os cursos de Comunicação e a própria Universidade, uma vez que se destaca como um dos principais eventos de comunicação de Taubaté e região.

Em 2021, assim como em 2020, buscando adequar-se ao contexto de isolamento social pela pandemia, a 42ª Semana da Comunicação (SECOM) aconteceu no formato virtual, entre os dias 30 de agosto e 3 de setembro, por meio de *lives* na plataforma YouTube – canal da TV UNITAU – e abordou o tema “Cultura Digital, Diversidade e Empreendedorismo”.

*Figura 32 – Palestra de abertura da 40ª Secom*



*Fonte: Aguinaldo de Jesus (DECOM/UNITAU)*

Figura 33 – Arte de divulgação da 42ª Secom



Fonte: Agência de Comunicação Integrada – ACI (2021)

Figura 34 – Arte de divulgação da 44ª Secom



Fonte: Agência de Comunicação Integrada – ACI (2022)

### 1.7.2.6 Eventos de Sala de Aula

Outra atividade relevante muito realizada no curso de Jornalismo e nos demais cursos de Comunicação são os eventos de sala de aula. De responsabilidade do professor, essas atividades apresentam-se como uma

oportunidade de trazer para o ambiente de aula um profissional ou especialista que aborde um tema previsto no Plano de Ensino, contribuindo para a reflexão e ponderação sobre a vivência daquela questão.

Professores de diferentes disciplinas e em variadas ocasiões ao longo dos semestres letivos convidam, em especial, ex-alunos do curso para o relato de experiências. São momentos de muita troca com o corpo discente, seja em encontros presenciais, assim como nos eventos remotos, por conta da pandemia da Covid-19. Cabe destacar que os assuntos desses eventos podem ser de interesse de outras turmas e cursos, ocorrendo também a integração de áreas.

*Figura 35 – Atividades interdisciplinares da disciplina de Teoria da Comunicação*

## Pesquisador de Lisboa debate FAKE NEWS com alunos de Jornalismo e Produção Audiovisual da UNITAU



123 ANOS DO RÁDIO NO BRASIL E NO MUNDO - DO PADRE LANDELL ÀS RÁDIOS COMUNITÁRIAS

em comemoração aos 25 anos do Abraço Brasil

SEMINÁRIO On-line 02 de Set. 19h

transmissão: Abraço Brasil

PPGCOM

DESAFIOS DAS RÁDIOS COMUNITÁRIAS E AS NOVAS TECNOLOGIAS

Prof.ª Ângela Carrato - MG      Radialista Sandro Lima - BA      Prof. Galvão Júnior - SP

*Fonte: Agência de Comunicação Integrada – ACI (2023)*

### 1.7.2.7 Eventos Externos (Universidade de Taubaté)

Como já apontado no item 1.6 deste documento, a Universidade de Taubaté realiza anualmente relevantes eventos de caráter institucional (Jogos Universitários, Feira de Oportunidades e do Empreendedorismo, Feira de Profissões e o Congresso Internacional de Ciência, Tecnologia e Desenvolvimento – CICTED) que mobilizam toda a comunidade acadêmica. O Departamento de Comunicação Social estimula, orienta e acompanha a participação efetiva dos alunos de Jornalismo nessas atividades. Outros eventos externos da área também têm a participação dos alunos e professores, como o Intercom regional e nacional e a Semana Estado.

Figura 36 – Participação de alunos de Jornalismo na Feira de Profissões 2023



Fonte: Ana Patrícia Marinho (Instagram @focaaqui\_unitau)



### 1.7.3 Recursos Humanos

O Departamento de Comunicação Social tem a colaboração de funcionários de uma empresa terceirizada para a manutenção e limpeza das suas dependências físicas (salas de aula, laboratórios, corredores, banheiros etc.). A segurança é realizada por dois servidores da própria UNITAU que trabalham durante o dia, além dos funcionários terceirizados que atuam no período da noite.

Dependendo da necessidade, o Departamento solicita outros serviços que são prestados pela própria instituição por meio do Departamento de Obras e Manutenção (DOM), Central de Informática, Centro de Manutenção (CEMA), Serviço Engenharia de Segurança e Medicina (SEMUT), Fundação Caixa Beneficente (FUNCABES), entre outros.

Encontra-se, ainda, o Centro Acadêmico e a Atlética, com representação dos alunos dos cursos de Jornalismo, Publicidade e Propaganda, Relações Públicas e Superiores de Tecnologia em Design Gráfico e de Tecnologia em Produção Audiovisual.

#### 1.7.3.1 Direção e Conselho Departamental

**Diretor do Departamento:** Prof. Me. Maurílio do Prado Láuá

**Conselho Departamental (CONDEP):** é um órgão de natureza deliberativa, consultiva e fiscalizadora na sua esfera de abrangência, sendo constituído pelos seguintes conselheiros:

**Representantes do Corpo Docente:**

- Prof. Me. Maurílio do Prado Láuá – Presidente
- Prof. Dr. Arcione Viaggi – Professor Assistente III
- Prof. Dr. João Rangel Marcelo – Professor Assistente II
- Prof. Dr. José Felício Goussain Murade – Professor Assistente III
- Prof. Dr. Robson Bastos da Silva – Professor Assistente III
- Prof. Dra. Viviane Fushimi Velloso – Professora Assistente III



**Representantes do Corpo Discente:**

- Luana Mattar França – Acadêmica

**Representantes dos servidores técnico-administrativos**

- Luciana Alvarenga Carvalho – Secretária
- Anderson Otávio Monteiro – Técnico de administrativo

**1.7.3.2 Secretaria do Departamento**

- **Secretária:** Luciana Alvarenga Carvalho
- **Auxiliar Administrativo:** Rafael Bueno Gouvêa

**1.7.3.3 Coordenações**

O Coordenador de Área é o professor que colabora com a direção de Departamento nas funções pedagógico-administrativas de cada curso, visando, com melhor atendimento ao professor e ao aluno, à melhoria da qualidade do ensino. No Departamento de Comunicação Social, além dos Coordenadores de Área, também desempenham função de apoio à Direção as coordenações de Trabalhos de Graduação, de Estágio, de Atividades Curriculares de Extensão e de Atividades Complementares, cada qual com competências específicas para atender ao corpo discente e docente.

- **Jornalismo:** Prof<sup>a</sup>. Dra. Eliane Freire de Oliveira
- **Publicidade e Propaganda:** Prof. Me. Maurílio de Prado Láuá
- **Relações Públicas:** Prof<sup>a</sup>. Ma. Aline Fernanda Lima Ferreira
- **Superior de Tecnologia em Design Gráfico:** Profa. Dra. Viviane Fushimi Velloso
- **Superior de Tecnologia em Produção Audiovisual:** Prof. Dr. Thiago Vasques Molina
- **Trabalhos de Graduação:** Prof<sup>a</sup>. Dra. Eliane Freire de Oliveira
- **Atividades Complementares:** Prof<sup>a</sup>. Ma. Aline Fernanda Lima Ferreira
- **Atividades Curriculares de Extensão:** Prof<sup>a</sup>. Ma. Aline Fernanda Lima Ferreira
- **Estágio:** Prof<sup>a</sup>. Dra. Eliane Freire de Oliveira

#### **1.7.3.4 Núcleo Docente Estruturante**

Instituído pela Deliberação CONSEP nº 119/2013 de 27/06/2013 e acompanhando seu regulamento CONSEP Nº 231/2015, são membros do NDE do Curso de Jornalismo:

- Prof. Me. Maurílio do Prado Láua
- Prof<sup>a</sup>. Dra. Eliane Freire de Oliveira
- Prof. Dr. Edson Trajano Vieira
- Prof. Dr. João Rangel Marcelo
- Prof. Dr. Robson Bastos da Silva

#### **1.7.3.5 Comissão de Pesquisa do Departamento**

- Prof<sup>a</sup>. Dra. Monica Franchi Carniello
- Prof. Dr. Robson Bastos da Silva
- Prof<sup>a</sup>. Dra. Viviane Fushimi Velloso

#### **1.7.3.6 Comissão de Extensão do Departamento**

- Prof. Ma. Aline Fernanda Lima Ferreira
- Prof. Dr. José Felício Goussain Murade
- Prof. Dr. João Rangel Marcelo

## 2. CURSO BACHARELADO EM JORNALISMO

Reconhecido pela Portaria MEC 379/83, de 15/09/1983, com renovação de reconhecimento pela Portaria CEE/GP Nº 309/11, de 21/07/11; orientado pelas Deliberações CONSEP Nº 245/2012, que altera o currículo do curso em regime seriado semestral, Deliberação CONSEP Nº 292/2014, que dispõe sobre o Currículo do Curso de Jornalismo em consonância com a Resolução Nº 1, de 27/09/2013, que institui as Novas Diretrizes Curriculares Nacionais do curso de graduação em Jornalismo, o curso de bacharelado em Jornalismo tem nova alteração do currículo em face das exigências pedagógicas pela Deliberação CONSEP Nº 160/2017. Em 2022, obteve a Renovação de Reconhecimento pela Portaria CEE/GP Nº 325/2022 de 21/09/2022. Faz parte do Departamento de Comunicação Social, tendo a participação de Departamentos vinculados a outras unidades da UNITAU como o Instituto Básico de Humanidades.

A partir da Deliberação CONSEP Nº 245/2012, a qual dispõe sobre a primeira alteração do currículo do curso de Comunicação Social – Jornalismo semestral, buscamos a readequação de conteúdos curriculares diante de um novo cenário das atividades de comunicação, apontando para questões como flexibilidade, atualização, adequação, sequência lógica e articulação teoria/prática das três habilitações.

Atualmente, o currículo de Jornalismo foi instituído pela Deliberação CONSEP Nº 160/2017. O curso de Jornalismo da UNITAU tem por compromisso formar profissionais capacitados para atuar em jornais, rádios, TVs e na internet. Para isso, conta com professores experientes no mercado, com um conjunto de modernos laboratórios e com uma matriz curricular que une disciplinas técnicas, como Fotojornalismo e Telejornalismo, a disciplinas de incentivo à reflexão, como Filosofia e Sociologia. O curso é referência na região do Vale do Paraíba.

Os alunos têm a oportunidade de desenvolver atividades em estúdios de Rádio, de Fotografia, de TV, na Sala de Redação do Núcleo de Imprensa e na Rádio Universitária FM UNITAU. Também participam de debates sobre a profissão

em alguns eventos, como a Semana da Comunicação, que conta com a presença de profissionais de destaque no mercado.

O Projeto Pedagógico tem o intuito de apresentar as informações gerais do Curso, os objetivos, o perfil profissional e as áreas de atuação do profissional egresso, destacando aspectos como o corpo docente, a matriz curricular e o ementário das disciplinas, de acordo com as Diretrizes Curriculares Nacionais do curso de graduação em Jornalismo, Resolução Nº 1, de 27/09/2013. O Currículo é o conjunto de atividades pedagógicas relevantes, em que se definem suas disciplinas, atividades, conteúdos básicos e específicos, bem como procedimentos em função dos perfis, das competências e habilidades pretendidos.

Em 2023, visando à integração do projeto de inovação da UNITAU e da criação do Departamento de Comunicação e Negócios, o Núcleo Docente Estruturante (NDE) do curso debateu e formulou alterações na matriz curricular do curso, para início a partir do primeiro semestre letivo de 2024, conforme ANEXO VII.

## **2.1 Objetivos Gerais**

O curso de Bacharelado em Jornalismo busca formar um profissional capaz de dominar todo o processo comunicativo e jornalístico, considerando toda a complexidade das tecnologias de comunicação e das relações sociais contemporâneas, e ter amplo e atualizado conhecimento do contexto no qual está inserido, além da visão de mundo. É objetivo do curso preparar o futuro graduado para oferecer soluções adequadas às expectativas atuais, enfrentando os desafios da sociedade e do mercado, cada vez mais permeados pelo impacto das mídias sociais e pela valorização da informação como conteúdo estratégico, considerando a comunicação globalizada e, ao mesmo tempo, o crescimento acentuado dos mercados regionais.

## 2.2 Objetivos Específicos

Ao considerarmos a estrutura curricular vigente, a graduação em Jornalismo pela Universidade de Taubaté objetiva:

- Formar profissionais que dominem as linguagens, ferramentas e processos próprios da dinâmica da Comunicação e do Jornalismo;
- Formar cidadãos éticos e profissionais comprometidos com a transformação da sociedade para uma melhor justiça social, promovendo a consciência crítica a partir de uma sólida orientação humanística;
- Promover a formação geral e estimular a versatilidade frente aos novos processos comunicativos impulsionados, principalmente, pelo uso de novas tecnologias, pela comunicação em rede e pelas mídias sociais;
- Desenvolver e fortalecer o pensamento e a reflexão críticos sobre a prática profissional, com vistas a uma atuação inovadora e ao desenvolvimento de reflexões, análises de cenários e definição de estratégias frente às demandas sociais;
- Preparar profissionais de Jornalismo aptos a perceberem e analisarem as necessidades e demandas do mercado de comunicação tanto nacional como regional, de forma a direcionar uma postura empreendedora diante do mercado.

## 2.3 Perfil do Egresso

Nos últimos anos, o perfil do profissional de Jornalismo especialista/técnico deu lugar ao do generalista empreendedor estratégico. Assim, deve dominar todo o processo comunicativo, ter amplo e atualizado conhecimento de mundo e de gestão. Nesse cenário, pode-se ver agora a convergência das mídias, a discussão em torno da mídia massiva versus a mídia dirigida, a Internet das coisas, a comunicação total ou integrada, a construção de marcas, a discussão sobre novos papéis da comunicação, dos formadores de opinião e das empresas; a comunicação digital e globalizada, as redes sociais e, ao mesmo tempo, o crescimento acentuado dos mercados regionais e de um perfil empreendedor do profissional.



Diante deste contexto, o formando do Curso de Bacharelado em Jornalismo, assim, deverá caracterizar-se:

- Pela formação generalista com sólida base ética, humanística e crítico-reflexiva;
- Pela habilidade de análise conjuntural que leve a refletir a variedade e a mutabilidade das demandas sociais na área, adequando-se à complexidade e à velocidade contemporâneas;
- Pela produção de informações relacionadas a fatos, circunstâncias e contextos do momento presente;
- Pelo exercício da objetividade na apuração, interpretação, no registro e divulgação dos fatos sociais;
- Pelo exercício da tradução e disseminação de informações de modo a qualificar o senso comum;
- Pelo exercício de relações com outras áreas sociais, culturais e econômicas com as quais o Jornalismo faz interface.

#### **2.4 Habilidades e Competências do Jornalista**

O profissional de Jornalismo deve ter ampla formação humanística voltada para a reflexão crítica dos acontecimentos sociais. Deve ser capaz de conhecer as técnicas de captação, codificação e divulgação das informações de interesse público, interpretando, com critério jornalístico, os fatos cotidianos. Como profissional de Jornalismo, deve ser capaz de entrevistar pessoas, de elaborar editoriais, artigos, crônicas, reportagens e comentários sobre assuntos diversos na mídia impressa, eletrônica e digital, contribuindo para a reflexão e para a transformação social, considerando, para isso, a necessidade de atualização permanente frente às novas tecnologias de comunicação. O profissional deve ser criativo e ter iniciativa para experimentar as diferentes linguagens e os produtos de comunicação nos mais variados suportes midiáticos, como a televisão, o rádio e a Internet. O jornalista deve ter capacidade de compreender o processo de recepção das mensagens e seu impacto sobre a sociedade, apresentando formação ética, social e profissional, compromisso com a cidadania e humildade diante da realidade.

Além disso, precisa ter a capacidade de elaborar críticas de mídia e propor soluções.

O formando em Jornalismo deverá possuir as seguintes competências e habilidades gerais:

- Assimilar criticamente conceitos que permitam a apreensão das teorias;
- Usar tais conceitos e teorias em análises críticas da realidade;
- Posicionar-se de modo ético-político;
- Solucionar problemas, transferindo conhecimento a novas situações;
- Dominar as linguagens usadas nos processos mais usuais de comunicação, nas dimensões planejamento, criação, produção, interpretação e técnica;
- Experimentar e inovar no uso das linguagens e ferramentas da sua atividade;
- Adaptar-se às mudanças, aprimorando-se por meio de aprendizado contínuo;
- Ter bom desempenho na leitura e na produção oral e escrita de textos gerais e especializados na área;
- Propagar, por meio de sua atuação profissional, valores éticos e de responsabilidade social, contribuindo para a mudança e melhoria do mundo em que vive;
- Refletir criticamente sobre as práticas profissionais nos campos da Comunicação Social e do Jornalismo.

## **2.5 Campo de Atuação do Jornalista**

O campo de atuação do profissional pode ser os setores público e privado, atendendo à demanda dos diferentes veículos impressos, eletrônicos e digitais, ou prestando assessoria de imprensa e de comunicação. Pode atuar ainda como professor e pesquisador em universidades, institutos, empresas jornalísticas e setores veiculadores de informação em suportes eletrônicos e digitais (produção de conteúdo) e lecionar em instituições que requeiram domínio de conteúdo e experiência na área, inclusive no ensino superior, desde que possua formação em pós-graduação. Os egressos do curso de Jornalismo poderão atuar em organizações públicas e privadas, bem como em organizações do terceiro setor e

atividades empreendedoras na criação e gestão de negócios especializados de comunicação (agências, assessorias e consultorias). No cenário da comunicação digital, o campo de trabalho considera atuações em gestão de mídias sociais e novas tecnologias da comunicação. Na área docente, há a oportunidade de lecionar em instituições de ensino superior, mediante curso de pós-graduação.

São funções específicas que os profissionais poderão exercer no mercado de trabalho (previstas pela legislação da atividade – Decreto-Lei Nº 972, de 17 de outubro de 1969 – que dispõe sobre o exercício da profissão de jornalista): Redator; Noticiarista; Repórter; Repórter de Setor; Rádio-Repórter; Arquivista-Pesquisador; Revisor; Ilustrador; Repórter-Fotográfico; Repórter-Cinematográfico; Diagramador.

Há de se considerar também as funções que atendem às demandas contemporâneas de atuação, tais como: Gerente de Comunicação; Assessor de Comunicação; Gerente de Marketing; Assessor de Imprensa; Consultor; Coordenador de Comunicação; Designer; Ombudsman; Produtor de Conteúdo; Profissional Liberal; Lobista; Professor; Diretor de Comunicação; Diretor de Marketing; Estrategista; Gestor Digital (Redes Sociais e Novas Mídias) em agências e Gestor de Crise, entre outras.

## **2.6 Regime Escolar e Modalidade de Funcionamento**

O Curso Bacharelado em Jornalismo é oferecido em regime seriado semestral, no período noturno, mediante um número mínimo de 30 interessados para a formação da turma.

## **2.7 Local**

As aulas teóricas e práticas são realizadas no Departamento de Comunicação Social, que possui laboratórios e equipamentos necessários para a formação dos alunos do Curso de Jornalismo. Ainda pode-se destacar que a infraestrutura laboratorial da Universidade está disponível para os alunos do curso. Encontra-se em fase de adaptação o novo espaço para o qual o curso será transferido em janeiro de 2024 e cujo projeto está detalhado no ANEXO VII.

## 2.8 Formas de Ingresso

Podem candidatar-se egressos do ensino médio, por meio de processo seletivo (vestibular de verão e inverno), e alunos regularmente matriculados em cursos de graduação, por meio dos instrumentos acadêmicos de transferência. Os interessados poderão, ainda, utilizar a nota do ENEM, o vestibular de outras instituições, a reabertura de matrícula, a transferência ou o ingresso na segunda graduação.

## 2.9 Matriz Curricular

A matriz curricular do Curso é composta por uma sequência de disciplinas e atividades semestrais e por disciplinas de caráter obrigatório, oferecidas nas modalidades presencial, que devem ser cumpridas integralmente pelo aluno para que ele possa se qualificar para a obtenção do diploma.

Obedecerá aos critérios gerais da Universidade de Taubaté. A avaliação das disciplinas em cada semestre letivo será composta por dois instrumentos de avaliação: as Avaliações Parciais que totalizam 4,0 (quatro) pontos, e uma Avaliação Principal, com valor de 6,0 (seis) pontos. A somatória dos instrumentos comporá a média final. Para aprovação, o aluno deve obter média igual ou superior a 6,0 (seis). A Universidade de Taubaté estabelece critérios normatizados para a verificação de aprendizagem na Deliberação CONSEP Nº 234/2017.

O aluno tem direito a uma prova substitutiva por disciplina, mediante justificativa de ausência da prova oficial e requerimento protocolado na secretaria.

O aluno que obtiver nota igual ou superior a 4,0 (quatro) e igual ou menor a 5,9 (cinco vírgula nove) terá direito a fazer uma avaliação suplementar.

A assiduidade será apurada por meio de frequência mínima de 75% (setenta e cinco por cento) em cada disciplina.

A Prática Desportiva, disciplina de 40 horas-aula, oferecida no primeiro e no segundo semestres de cada ano letivo, integrará o currículo, porém não será computada na carga horária total do curso.

### 2.9.1 Carga Horária

A carga horária total do curso irá totalizar 3.067 horas.

### 2.9.2 Tempo de Integralização

O regime seriado semestral, terá a duração de 8 semestres, para integralização em no máximo 12 semestres.

### 2.9.3 Matriz Curricular do Curso

#### Quadro 1. Matriz curricular do Curso Bacharel em Jornalismo da Universidade de Taubaté

Abaixo, apresentamos a grade atual revisada, iniciada com a turma 2018-2021 (Deliberação CONSEP Nº 058/2021 alterada pela Deliberação CONSEP Nº 265/2021) e que se estende até a turma 2023-2026, visto que nova matriz curricular entrará em vigor a partir de 2024 (Deliberação CONSEP Nº 215/2023).

#### 1º Período

Disciplina	Carga Horária	Eixo de Formação
Antropologia	40	Geral
Fotografia	40	Comunicação
Fundamentos e Técnicas do Jornalismo	80	Jornalismo
História da Comunicação	40	Comunicação
Língua Portuguesa: Leitura e Escrita	40	Geral
Metodologia Científica	80	Geral
Planejamento e Design Gráfico	80	Jornalismo
<b>Total do Período</b>	<b>400</b>	



**2º Período**

<b>Disciplina</b>	<b>Carga Horária</b>	<b>Eixo de Formação</b>
Estética e História da Arte	40	Geral
Fotojornalismo	80	Jornalismo
História do Jornalismo	40	Jornalismo
Língua Portuguesa: Leitura e Produção de Textos	40	Geral
Radiojornalismo	80	Jornalismo
Técnica de Redação em Jornalismo	40	Jornalismo
Teorias da Comunicação	80	Comunicação
<b>Total do Período</b>	<b>400</b>	

**3º Período**

<b>Disciplina</b>	<b>Carga Horária</b>	<b>Eixo de Formação</b>
Comunicação e Expressão	40	Comunicação
Comunicação e Linguagem I	40	Comunicação
Fundamentos de Marketing	40	Comunicação
Gêneros Jornalísticos, Reportagem e Entrevista	80	Jornalismo
Psicologia Aplicada à Comunicação	40	Geral
Rádio Web	80	Jornalismo
Redação Jornalística	40	Jornalismo
Webjornalismo	40	Jornalismo
<b>Total do Período</b>	<b>400</b>	

**4º Período**

<b>Disciplina</b>	<b>Carga Horária</b>	<b>Eixo de Formação</b>
Comunicação Corporativa	40	Comunicação
Comunicação e Linguagem II	40	Comunicação
Laboratório de Edição Digital	40	Jornalismo
Linguagens Midiáticas	40	Comunicação
Produção e Edição de Conteúdo Jornalístico	80	Jornalismo
Produção em Jornalismo Digital	40	Jornalismo
Sociologia	40	Geral
Telejornalismo	80	Jornalismo
<b>Total do Período</b>	<b>400</b>	

**5º Período**

<b>Disciplina</b>	<b>Carga Horária</b>	<b>Eixo de Formação</b>
Assessoria de Imprensa	40	Jornalismo
Filosofia	40	Geral
Leitura Crítica de Mídia	40	Comunicação
Pesquisa de Mercado e Opinião Pública	40	Comunicação
Produção de TV em Jornalismo	40	Jornalismo
Produção Editorial de Revista	80	Jornalismo
Projetos em Comunicação	40	Jornalismo
Teorias do Jornalismo	40	Jornalismo
<b>Total do Período</b>	<b>360</b>	

**6º Período**

<b>Disciplina</b>	<b>Carga Horária</b>	<b>Eixo de Formação</b>
Análise e Monitoramento de Redes Sociais	40	Comunicação
Documentário	80	Jornalismo
Empreendedorismo	40	Comunicação
Gestão Estratégica em Comunicação	40	Comunicação
História Contemporânea	40	Geral
Projetos em Jornalismo	40	Jornalismo
Temas Contemporâneos no Jornalismo	80	Jornalismo
<b>Total do Período</b>	<b>360</b>	

**7º Período**

<b>Disciplina</b>	<b>Carga Horária</b>	<b>Eixo de Formação</b>
Ciência Política	40	Geral
Economia Política	40	Geral
Jornalismo Comunitário	80	Jornalismo
Laboratório de Prática Jornalística	80	Jornalismo
Produção e Edição em Jornalismo Empresarial	40	Jornalismo
Produção Textual I	40	Comunicação
<b>Total do Período</b>	<b>320</b>	

## 8º Período

Disciplina	Carga Horária	Eixo de Formação
Gestão de Projetos Sociais e Culturais em Jornalismo	80	Jornalismo
Jornalismo, Cidadania e Sustentabilidade	40	Jornalismo
Legislação Aplicada à Comunicação	40	Comunicação
Política Contemporânea	40	Geral
Produção Textual II	80	Comunicação
Relações Internacionais	40	Geral
<b>Total do Período</b>	<b>320</b>	

<b>Carga horária total de aulas de 50 minutos</b>	<b>2.960 horas/aula</b>
<b>Carga horária total de aulas convertida em horas</b>	<b>2.467 horas</b>
Atividades Acadêmico-Científico Culturais	200 horas
Estágio Supervisionado	200 horas
Trabalho de Graduação	200 horas
<b>Carga horária total do curso</b>	<b>3.067 horas</b>

### 2.9.4 Componentes Curriculares

Os componentes curriculares obrigatórios previstos para o Curso de Jornalismo são:

- **Atividades Acadêmico-Científico-Culturais (AACC)**, com carga horária total de 200 (duzentas) horas, deverão ser cumpridas pelo aluno no decorrer do curso, conforme regulamento homologado pela Pró-reitoria de Graduação. (ANEXO II)

- **Estágio Supervisionado:** é uma atividade que envolverá a vivência profissional do graduando numa carga total de 200 (duzentas) horas. As atividades do Estágio Supervisionado seguem normas próprias aprovadas pelo CONDEP e homologadas pela Pró-reitoria de Graduação. Tem a Supervisão Setorial de um professor do curso e a Supervisão geral da Central de Estágios da UNITAU. As empresas que oferecem estágio aos alunos devem ter convênio com a Universidade. (ANEXO III)
- **Trabalho de Graduação/TG:** é uma atividade diferenciada das demais disciplinas por envolver o conhecimento integral do aluno em uma área escolhida pelo aluno, o qual descreverá seu trabalho em forma de um projeto prático individual ou em grupo ou um projeto monográfico individual a ser apresentado ao final do 8º período. As atividades de TG serão coordenadas por um professor do Departamento de Comunicação Social e seguirão as normas próprias aprovadas pelo CONDEP e homologadas pela Pró-reitoria de Graduação. (ANEXO IV)

### 2.9.5 Ementário das Disciplinas

As disciplinas seguem um modelo pedagógico que garante o ordenamento do conhecimento, respaldado na indissociabilidade entre o ensino, a pesquisa e a extensão (ANEXO I).

O estudo dos conteúdos previstos nos conteúdos programáticos das disciplinas é realizado por meio de aulas teóricas, de atividades práticas, de atividades de iniciação à pesquisa científica, de atividades de extensão, de trabalhos em grupos, da monitoria acadêmica, de visitas técnicas de cunho didático, participação efetiva nas atividades intraclasse e extraclasse, como congressos, palestras e cursos, de forma que as aulas deverão constituir uma das atividades curriculares e não a única.



## 2.10 Perfil dos Docentes

Os docentes do curso superior de Jornalismo realizam atividades de ensino, pesquisa e extensão, aliando o conhecimento das diversas áreas de atuação profissional para proporcionar ao discente a oportunidade de trabalhar o conhecimento de forma multidisciplinar.

Os docentes devem reconhecer a heterogeneidade entre os discentes, auxiliando-os no processo de aprendizagem, por meio da utilização de diferentes estratégias de ensino.

Possuem autonomia e senso crítico, mantendo-se atualizados para estimular os discentes a se tornarem agentes ativos na aquisição do conhecimento e orientação ética da profissão.

O quadro abaixo permite visualizar a titulação dos docentes do Departamento de Comunicação Social.

Título	Porcentagem
Doutorado	66%
Mestrado	34%
<b>18 professores</b>	

Nome	Titulação	Currículo Lattes
André Petris Gollner	Mestre	<a href="http://lattes.cnpq.br/5337625866893106">http://lattes.cnpq.br/5337625866893106</a>
Edson Trajano Vieira	Doutor	<a href="http://lattes.cnpq.br/4889417479100303">http://lattes.cnpq.br/4889417479100303</a>
Eliana Vianna Brito	Doutor	<a href="http://lattes.cnpq.br/1199257075500335">http://lattes.cnpq.br/1199257075500335</a>
Eliane Freire de Oliveira	Doutor	<a href="http://lattes.cnpq.br/5252780652568665">http://lattes.cnpq.br/5252780652568665</a>
Gerson Mário de Abreu Farias	Mestre	<a href="http://lattes.cnpq.br/4365841429788702">http://lattes.cnpq.br/4365841429788702</a>
Gisele Maria Souza Barachati	Doutora	<a href="http://lattes.cnpq.br/2415392342053243">http://lattes.cnpq.br/2415392342053243</a>
João Rangel Marcelo	Doutor	<a href="http://lattes.cnpq.br/8888086599874907">http://lattes.cnpq.br/8888086599874907</a>

José Maurício Cardoso do Rego	Mestre	<a href="http://lattes.cnpq.br/5720778201104583">http://lattes.cnpq.br/5720778201104583</a>
Juliana Alves Barbosa	Mestre	<a href="http://lattes.cnpq.br/1935921625167142">http://lattes.cnpq.br/1935921625167142</a>
Juliana Marcondes Bussolotti	Doutora	<a href="http://lattes.cnpq.br/5232556966245150">http://lattes.cnpq.br/5232556966245150</a>
Lourival da Cruz Galvão Junior	Pós-doutor	<a href="http://lattes.cnpq.br/6354135807997168">http://lattes.cnpq.br/6354135807997168</a>
Marcelo Tadeu dos Reis Pimentel	Doutor	<a href="http://lattes.cnpq.br/9872907291900212">http://lattes.cnpq.br/9872907291900212</a>
Maurílio do Prado Láua	Mestre	<a href="http://lattes.cnpq.br/5718073099185429">http://lattes.cnpq.br/5718073099185429</a>
Moacir José dos Santos	Doutor	<a href="http://lattes.cnpq.br/3987800501488137">http://lattes.cnpq.br/3987800501488137</a>
Robson Bastos da Silva	Doutor	<a href="http://lattes.cnpq.br/4009133565173526">http://lattes.cnpq.br/4009133565173526</a>
Romária Pinheiro da Silva	Mestre	<a href="http://lattes.cnpq.br/7475356948190211">http://lattes.cnpq.br/7475356948190211</a>
Vânia de Moraes	Doutora	<a href="http://lattes.cnpq.br/7782413602129875">http://lattes.cnpq.br/7782413602129875</a>
Viviane Fushimi Velloso	Doutora	<a href="http://lattes.cnpq.br/0410890416792124">http://lattes.cnpq.br/0410890416792124</a>

### 2.10.1 Regime de Trabalho

Os docentes da UNITAU são contratados em regime integral (40 horas), parcial (acima de 20 horas) e horista. O Quadro detalhado com os professores, as respectivas disciplinas e a carga horária encontram-se no ANEXO VI.

### 2.11 Diferenciais do Curso Bacharel em Jornalismo da UNITAU

O Curso de Jornalismo da UNITAU se destina a formar profissionais com senso crítico, generalistas na leitura de cenários e desenvolvimento de estratégias, e técnicos na correta aplicação das ferramentas de comunicação, tornando-os aptos para trabalhar nas diferentes áreas de atuação profissional.

A UNITAU é uma Universidade com vasta experiência na área pedagógica, possuindo profissionais capacitados para auxiliar seus alunos no processo de aprendizagem.

O Curso de graduação em Jornalismo destaca-se devido à sua matriz curricular construída dentro das orientações das Novas Diretrizes Curriculares Nacionais (Resolução Nº 1, de 27/09/2013), a qual é organizada em 6 (seis) grandes

eixos de formação complementares entre si, sendo eles: I – Eixo de Fundamentação Humanística; II – Eixo de Fundamentação Específica; III – Eixo de Fundamentação Contextual; IV – Eixo de Formação Profissional; V – Eixo de Aplicação Processual e VI – Eixo de Prática Laboratorial. Nessa estrutura e, a partir de uma sequência lógica, as disciplinas são trabalhadas de forma a cumprir conteúdos de base e conteúdos de formação técnica, visto que a organização curricular deve valorizar o equilíbrio e a integração entre teoria e prática durante toda a duração do curso.

Nos primeiros períodos do curso de Jornalismo da UNITAU, o aluno já alia a teoria e a prática, nas disciplinas de Fundamentos e Técnicas do Jornalismo, Fotografia e Planejamento e Design Gráfico, desenvolvendo projetos concretos como a produção de matérias jornalísticas e de releituras de capas de revistas. Nos demais períodos, o aluno é estimulado a produzir ações de comunicação (Jornal-laboratório Vale Repórter, Rádio Web Comunica, blogs e coberturas de eventos), bem como a desenvolver produtos jornalísticos diferentes, a partir das disciplinas de Fotojornalismo, Radiojornalismo, Redação Jornalística, Webjornalismo, Produção em Jornalismo Digital, Telejornalismo, entre outras. Numa interessante dinâmica de integração com as turmas dos cursos de Publicidade e Propaganda e de Relações Públicas, os conteúdos comuns são trabalhados numa perspectiva interdisciplinar, o que agrega conhecimento global da área de comunicação e aprofunda a reflexão e o debate sobre temas correlatos.

Na condução didática das disciplinas é orientada a realização de projetos interdisciplinares e a utilização de metodologias de ensino ativas centradas no aluno, que facilitam o aprendizado, estimulam o senso crítico, a educação continuada, a resolução de problemas e a comunicação, tornando-o apto a trabalhar o conhecimento de forma multidisciplinar.

Desde 2022, atendendo ao projeto de inovação da UNITAU, o curso de Jornalismo passou a desenvolver o Projeto de Aplicação, Pesquisa e Extensão – PAPEX (ANEXO V), que foi idealizado para tornar a dinâmica das aulas mais atrativa para os alunos e também mais coesa entre os conteúdos das disciplinas que compõem os cursos de Comunicação. Para isso, foi dividido em módulos semestrais, incorporando atividades em conjunto entre o conteúdo teórico com as disciplinas práticas, auxiliando os alunos a compreenderem a importância da teoria no momento da execução de produtos comunicacionais. Por isso, essa “amarração”

que se pretende por meio da construção conjunta de atividades práticas necessita de compreensão por parte dos professores e também dos alunos e inclui atividades de ensino, pesquisa e extensão bem coordenados. Em 2022, o 1º semestre do curso de Jornalismo desenvolveu o Módulo Verde do PAPEX com o tema “Arte, Cultura e Comunicação”. No 2º semestre, foi desenvolvido o Módulo Azul do PAPEX com o tema “Vem Pra Comunica”. Em 2023, o Módulo Magenta foi desenvolvido no 3º semestre do curso com o tema “Observatório de Fake News”. E, no 4º semestre, desenvolveu-se o Módulo Laranja do PAPEX, com o tema “Dossiê Objetivos de Desenvolvimento Sustentável no Vale”.

É importante ressaltar que o PAPEX atende ao que dispõe a curricularização da extensão, prevista para implantação no ensino superior a partir de 2023, visto que toda a proposta de curricularização da extensão dos cursos de Comunicação Social é orientada pela Resolução CNE/CES nº 7, de 18 de dezembro de 2018, pela Deliberação CONSEP nº 27, de 11 de março de 2021, além de considerar, no planejamento das Atividades Curriculares de Extensão (ACE), os modelos apresentados pela UNITAU no documento “Orientações para a Curricularização da Extensão” (ANEXO V).

O curso de Jornalismo conta com laboratórios, estruturados em Núcleos, os quais são bem equipados e funcionam com excelente corpo técnico, proporcionando ao aluno a possibilidade de aplicar os conhecimentos teóricos na prática. Todo esse suporte prepara o aluno para o cotidiano profissional.

A estrutura curricular, a experiência e a qualidade do corpo docente, os Laboratórios e a estreita relação com o mercado regional devido à longa e tradicional experiência na formação de profissionais de Comunicação e de Jornalismo também são os diferenciais do Curso.

Outro ponto a ser destacado é a reformulação da matriz curricular realizada em 2023, com vistas à integração do curso com a criação do Departamento de Comunicação e Negócios a partir de 2023, o que envolve também a mudança para um prédio novo e adaptado a todas as inovações previstas. O grande diferencial inclui ainda a oferta de uma matriz curricular integrada nos quatro primeiros semestres com o curso superior de Tecnologia em Mídias Sociais Digitais, o que permitirá o aproveitamento do aluno em uma formação intermediária, se assim o

desejar, cumprindo os quatro semestres seguintes e obtendo o título de bacharel em Jornalismo (ANEXO VII).

Por outro lado, o curso de Jornalismo da UNITAU conta ainda com suporte de políticas institucionais de apoio ao discente, como diversos programas de bolsas de auxílio socioeconômico que auxiliam na redução da evasão escolar, além das bolsas de iniciação científica e monitoria que permitem novas experiências e uma visão globalizada da profissão.

Os serviços de Apoio Psicossocial e de Apoio ao Estudante com Necessidades Especiais fornecem apoio pedagógico, psicopedagógico e psicológico aos alunos, valorizando o bem-estar dos alunos e o desenvolvimento das habilidades humanísticas dos discentes.

Os programas destinados ao aprimoramento contínuo dos docentes mantêm os professores atualizados em relação às demandas do mercado, às novas tecnologias e metodologias de ensino.



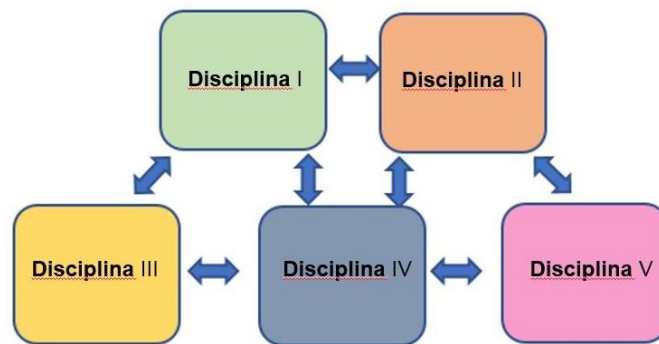
### 3 ENSINO-APRENDIZAGEM

#### 3.1 Interdisciplinaridade e Transdisciplinaridade

A organização da matriz curricular do Curso auxilia na interdisciplinaridade, evitando a fragmentação do conhecimento e facilitando o processo de aprendizagem do aluno.

A interdisciplinaridade integra os conteúdos de uma disciplina correlacionando-os com outras áreas do conhecimento (Figura 37). Essa interação de saberes possibilita ao aluno o desenvolvimento de um saber crítico-reflexivo, preparando-o para o mercado de trabalho que exige cada vez mais dos profissionais da área e a aquisição de novas competências.

*Figura 37 – Interdisciplinaridade*



*Fonte: Elaborado pelo autor (2023)*

Com o desenvolvimento de atividades interdisciplinares, o intuito é procurar atingir a transdisciplinaridade, articulando as diversas áreas de conhecimento para formação holística do aluno.

No curso de Jornalismo, por exemplo, logo no 1º semestre, os alunos realizam uma atividade de releitura de capas de revistas em circulação, elaborando textos, fotos e design, com suporte das disciplinas Fundamentos e Técnicas do Jornalismo, Fotografia e Planejamento e Design Gráfico, desenvolvendo o senso crítico e assimilando conhecimentos e técnicas por meio da experimentação.

A combinação da teoria com as atividades práticas, o desenvolvimento de projetos que aliam os conhecimentos de diversas disciplinas e a utilização de

metodologias ativas possibilitam ao aluno uma aprendizagem mais eficaz, tornando-o apto para a resolução e prevenção de problemas.

### 3.2 Metodologias de Ensino

Para que ocorra o processo de aprendizagem, é necessário o desenvolvimento de habilidades e competências para a aquisição, fixação e aplicação do conhecimento.

A utilização de diferentes metodologias de ensino auxilia na aprendizagem, assim como fatores inerentes aos docentes e discentes. Para que essa aprendizagem seja significativa, o aluno deve ser o principal responsável pela aquisição do conhecimento e o professor deve exercer o papel de mediador entre o conhecimento e os alunos.

Como a porcentagem de aprendizado é maior quando os alunos participam e auxiliam no aprendizado dos colegas (Figura 38), são utilizadas aulas expositivas dialogadas e metodologias ativas.

Figura 38 – Pirâmide de William Glasser



Fonte: SIQUEIRA, R. Pirâmide de William Glasser ou cone da Aprendizagem. Disponível em <https://medium.com/@renathopir%C3%A2mide-de-william-glasser-ou-cone-da-aprendizagem49a4670afc9a>.

### 3.3 Metodologias Ativas

São empregadas algumas metodologias ativas (Figura 39) – nas quais o aluno é personagem principal e o maior responsável pelo processo de aprendizado, sempre com o professor no papel de mediador e tutor das experiências – adequadas ao tipo de dinâmica pertinente ao curso, como:

Figura 39 – Metodologias ativas utilizadas no Curso de Jornalismo da UNITAU



Fonte: Elaborado pelo autor (2023)

- a) **Debates** – Para a realização de situações simuladas, são propostos temas polêmicos abordados nas disciplinas. Os alunos são divididos em grupos para debates. Os grupos de defesa e acusação expõem os argumentos dos grupos. Após a escolha do tema, os alunos pesquisam o assunto em artigos científicos e livros e debatem seus argumentos. A atividade permite aprofundar os conhecimentos sobre um determinado tema, desenvolver a

habilidade de argumentação, a leitura e a compreensão de artigos científicos e o trabalho em equipe.

- b) **Grupo de discussão** – Estimula a comunicação e a reflexão sobre o conhecimento apreendido, por meio do diálogo entre os discentes e entre os discentes e o docente. Permite a análise de um mesmo assunto sob diferentes aspectos.
- c) **Simulações** – Permitem a aplicação do conhecimento teórico de forma interdisciplinar e lúdica, estimulando o trabalho em equipe e a liderança em atividades como telejornais, transmissões esportivas, coberturas jornalísticas em tempo real etc.
- d) **Aprendizado Baseado em Problemas (*Problem Based Learning* – PBL)** – Auxilia na construção do conhecimento a partir da discussão em grupo de um problema.
- e) **Seminários** – Possibilitam a organização e comunicação do conhecimento por meio da linguagem falada, estimulando a autonomia e o pensamento crítico-reflexivo.
- f) ***Think Pare Share* (TPS)** – Estimula os discentes a pensar e a construir suas ideias a partir da interação com os colegas. A metodologia é realizada em três etapas: um momento para pensar, um momento para compartilhar com um colega e um momento para compartilhar em grupo. O docente solicita a leitura de um texto ou artigo e elabora questões. O aluno tem um tempo para refletir e responder as questões, e, posteriormente, discute o tema com um colega e depois com os demais alunos da sala.
- g) ***Peer Instruction* (Instrução entre os Pares)** – Promove a interação e a participação dos alunos, estimulando uma postura proativa. Os alunos recebem previamente o material que deve ser avaliado (sala de aula invertida). O professor faz uma breve explicação sobre o tema abordado no material, elabora perguntas e avalia as respostas dos alunos por meio de formulários ou cartões de resposta. Quando ocorre um índice de acertos abaixo de 30%, o professor repete a exposição, obviamente com algumas diferenças; entre 30% e 70% de acertos, formam-se grupos de alunos que

discutem os temas expostos; acima de 70% de acertos, o professor faz uma breve explicação sobre o tema e passa para outro.

- h) **Mapa Conceitual** – Permite estabelecer relações entre os conceitos, estruturando o conhecimento de maneira criativa. Pode ser utilizado o programa *Cmap Tools*, disponível gratuitamente no site: <https://cmap.ihmc.us/>
- i) **Aplicativos Socrative, Plickers, Kahoot, Mentimeter** – O uso dos aplicativos incentiva o engajamento em aula, diminuindo o índice de distração e estimulando a participação dos alunos, fornecendo resultados rápidos para o docente, possibilitando detectar quais pontos precisam ser revisados, auxiliando nas avaliações pré e pós-aula como avaliações diagnósticas. O aplicativo *Kahoot* também permite a aplicação de *quizzes* para estimular os alunos nas discussões dos temas. Os aplicativos estão disponíveis em: [www.plickers.com](http://www.plickers.com) ou <https://kahoot.com/> etc.
- j) **Estudo de caso** – Permite utilizar o conhecimento de forma interdisciplinar para elaboração de hipótese e estudos de variadas áreas do conhecimento, como design gráfico e leitura crítica do cinema, ou humanidades.

### 3.4 Atividades Práticas de Ensino

Para aliar o conhecimento teórico com a prática, os alunos terão diversas atividades práticas oferecidas por meio de disciplinas, com Aulas Práticas envolvidas em Projetos Interdisciplinares (Agência de Notícias Focazine, Jornal-laboratório Vale Repórter, Podcasts Comunidade em Pauta) de Extensão (Projeto Trilhas Culturais, produção de boletins informativos para entidades sociais, produção de conteúdos de relevância social etc.) e no PAPEX.

Os diferentes cenários de ensino-aprendizagem irão permitir aos discentes vivenciar as diversas áreas de atuação profissional, o trabalho em equipe multiprofissional, a reflexão social, a autonomia, o aprender a aprender, o aprender a ser, o aprender a fazer, o aprender a conviver e o aprender a conhecer. Um exemplo é o Podcast Comunidade em Pauta, elaborado sob supervisão da disciplina Jornalismo Comunitário, que oferece conteúdos informativos e educativos



sobre temas de interesse social, como Empreendedorismo, Finanças, Estágio etc. e que tem como público-alvo a comunidade acadêmica do Departamento.

### **3.5 Processo de Avaliação**

O processo de avaliação poderá ser realizado por meio de provas escritas e práticas, trabalhos individuais ou em grupo, apresentação de teatros, palestras, seminários, projetos, simulações de atividades profissionais jornalísticas, dentre outras, para estimular o trabalho em equipe, a análise da conjuntura, a comunicação oral e escrita e a interdisciplinaridade.

#### **3.5.1 Avaliação Interna**

A avaliação dos alunos seguirá a deliberação CONSEP Nº 242/2022 e será realizada por disciplina somente e exclusivamente para os alunos regularmente matriculados, abrangendo sempre os aspectos de assiduidade e aproveitamento, exigindo a frequência mínima obrigatória de 75%, sendo vedado o abono de falta, com exceção dos casos previstos em legislação superior.

O processo de verificação do aprendizado do aluno deverá contemplar, em cada período letivo, no mínimo três instrumentos de avaliação, sendo um deles, obrigatoriamente, um instrumento principal individual, conforme cronograma elaborado pela Diretoria da Unidade de Ensino, e, no mínimo, mais dois parciais, definidos pelo professor em conformidade com os objetivos e conteúdos da disciplina. Ao final do processo, se for necessário, conforme os casos previstos na legislação superior, poderá ser realizada uma avaliação suplementar por disciplina.

Os critérios e instrumentos de avaliação exigidos ao longo do semestre letivo deverão constar do plano de ensino de cada disciplina:

- I. Instrumento principal, valendo até seis pontos, e o conjunto de instrumentos parciais valendo até quatro pontos.
- II. O instrumento principal de avaliação deverá contemplar prova oficial e/ou relatório de projeto ou de produto desenvolvido ao longo do semestre.
- III. O conjunto dos instrumentos parciais de avaliação deverá contemplar atividades que estimulem a criatividade, o senso de responsabilidade e

o espírito de cooperação entre os alunos, podendo ser constituído por exercícios e seminários em sala de aula; relatórios de atividades práticas, de biblioteca, de laboratório ou de campo; iniciação científica; trabalhos individuais e em grupo; práticas de ensino ou outras estratégias definidas pelo professor, bem como exercícios interdisciplinares definidos pela Direção da Unidade de Ensino.

- IV. Os instrumentos de avaliação propostos pelo professor, com seus respectivos critérios de pontuação, deverão constar no Plano de Ensino de cada disciplina, após análise pelo Coordenador do curso ou pelo Diretor da Unidade de Ensino.
- V. Os planos de ensino devem ser apresentados aos alunos, no início do semestre letivo, pelos professores responsáveis e reapresentados pelo menos mais uma vez ao longo do semestre letivo, para avaliação do cumprimento de metas e objetivos.

### **3.5.2 Prova para Avaliação Progressiva de Desempenho Acadêmico**

A prova para Avaliação Progressiva de Desempenho Acadêmico tem por objetivo realizar o monitoramento progressivo da qualidade do ensino dos cursos de Graduação da UNITAU. A avaliação busca verificar a incorporação progressiva dos conhecimentos, habilidades, competências e atitudes necessárias à prática pelos graduandos, durante o processo formativo. É aplicada a todos os alunos regularmente matriculados nos cursos do primeiro (ingressantes) ao último períodos (concluintes), sendo coordenada pelo Diretor de cada Unidade de Ensino e pelos Coordenadores Pedagógicos dos cursos e organizada pelos respectivos Núcleos Docentes Estruturantes (NDEs). A prova é elaborada no formato da prova do Exame Nacional de Desempenho dos Estudantes (Enade), incorporando os conteúdos programáticos que constam nos Planos de Ensino e Projeto Pedagógico dos cursos, previstos nas Diretrizes Curriculares Nacionais de cada curso.

### **3.5.3 Avaliação Externa dos Alunos**

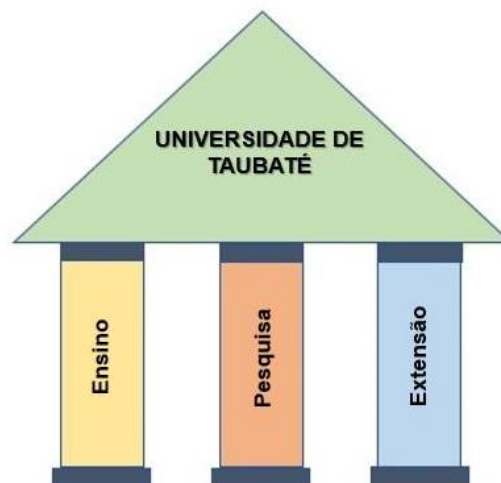
Conforme as diretrizes do Sistema Nacional de Avaliação da Educação Superior (SINAES), a avaliação externa é realizada pelo Enade e pela avaliação, realizada nas modalidades presencial e a distância, por meio do Instrumento de

Avaliação de Cursos de Graduação, que abrange as seguintes categorias: organização didático-pedagógica, corpo docente, corpo discente, corpo técnico-administrativo e instalações físicas.

### 3.6 Articulação entre Ensino, Pesquisa e Extensão

A UNITAU segue o princípio da indissociabilidade entre ensino, pesquisa e extensão, com os objetivos de contribuir para o desenvolvimento da capacidade crítico-reflexiva, científica e criativa do estudante, para a formação de profissionais com espírito investigativo, para a atualização dos docentes em relação às novas tecnologias e para as demandas do mercado, e para a inserção da comunidade na Universidade e da Universidade na comunidade (Figura 40).

*Figura 40 – Indissociabilidade entre ensino, pesquisa e extensão*



*Fonte: PDI UNITAU – 2017-2021 (p. 33)*

O aluno aprende a elaborar métodos de pesquisa, coletar, tabular e interpretar os dados obtidos, confeccionar relatórios, seguir os princípios éticos na pesquisa, entre outras atividades do trabalho de pesquisa.

O aluno da graduação tem a oportunidade de ter contato com a pesquisa científica com bolsas por meio do Programa Institucional de Bolsas de Iniciação Científica (PIBIC), para o desenvolvimento de pesquisas científicas, sendo concedidas bolsas pela Pró-reitoria de Pesquisa e Pós-graduação, podendo também desenvolver pesquisas sem bolsas.

As pesquisas resultantes dos Trabalhos de Graduação (TG) poderão ser submetidas para apresentação no Congresso Internacional de Ciência, Tecnologia e Desenvolvimento da Universidade e em outros eventos de Iniciação Científica (IC) da região e do país. Os projetos de extensão universitária poderão ser apresentados no Seminário de Extensão da UNITAU ou de outras Instituições de Ensino.

A UNITAU tem incentivado os alunos a conduzirem mais atividades de pesquisa e a participarem de encontros de iniciação científica; estimulando a integração com universidades internacionais, fomentando o intercâmbio entre alunos de graduação no contexto mundial da pesquisa e firmando convênios com instituições internacionais para pesquisa e intercâmbio.

### **3.7 Grupo de Estudos de Língua Portuguesa**

O Grupo de Estudos de Língua Portuguesa (GELP), que iniciou suas atividades em 1988, visa conscientizar os alunos sobre a importância do estudo da Língua Portuguesa e oferecer oportunidades para o desenvolvimento de habilidades e de competências do idioma.

Por meio de leituras e de revisão de textos, o Grupo mostra aos graduandos como o sucesso profissional está atrelado ao uso correto da Língua Portuguesa, ao lado dos conhecimentos técnicos e teóricos adquiridos durante a graduação.

Os professores e estagiários do GELP desenvolvem, anualmente, o Roteiro de Estudos em Português Instrumental, material didático reconhecido por sua excelência e utilizado por alunos e por professores de outras instituições. No roteiro, que é adaptado de acordo com as necessidades de cada curso, é possível encontrar dicas para leitura, para produção dos gêneros discursivos acadêmicos e profissionais e sobre tópicos gramaticais.

Os alunos que apresentarem dificuldades em leitura, ou em produção de textos, podem solicitar aulas extras, no formato de aulas particulares. É necessário fazer agendamento prévio, na secretaria do GELP.

### **3.8 Programa Melhor de Mim**

A Universidade de Taubaté institui, a partir de 2023, a Política Institucional da melhoria de desempenho dos alunos “Programa O Melhor de Mim”, com o objetivo de promover e fortalecer o sucesso do aluno, viabilizando sua maior

empregabilidade e conquistas profissionais, bem como de prepará-lo para a cultura de realização de avaliações nos moldes de concursos em geral e do ENADE.

Com o objetivo de promover a cultura de realização de avaliações nos moldes de concursos em geral, o programa é composto por uma plataforma on-line com todo material necessário para a realização do programa: vídeos de sensibilização, videoaulas, sugestão de atividades práticas, banco de questões antigas e questões inéditas.

O Programa terá 3 (três) módulos. Cada módulo apresenta diferentes etapas. Em 2023, foi realizado um projeto piloto; em 2024, o Programa será implantado em todos os cursos da Universidade e, em 2025, no Campus Fora de Sede II – Cruzeiro.

### 3.9 Espaço Virtual de Aprendizagem

O Espaço Virtual de Aprendizagem (EVA) é o “local virtual” da UNITAU no qual professores e alunos podem interagir, fazendo uso da Tecnologia da Informação e Comunicação (TIC).

Figura 41 – Plataforma Espaço Virtual de Aprendizagem – EVA



Fonte: Reprodução EVA/UNITAU (<https://eva.unitau.br/login/index.php>)

É um ambiente que utiliza plataformas especialmente planejadas para abrigar os cursos. No caso do curso de Jornalismo, as aulas a distância são ministradas no EVA e a plataforma utilizada é o *Moodle*. Nela, existem áreas para apresentação de conteúdos em vídeo, animações, textos e atividades de verificação da aprendizagem – não avaliativas e avaliativas. Também estão disponíveis

espaços para interação síncrona, por meio de *chats*, e interação assíncrona, como os fóruns de discussão.

A organização do ambiente virtual permite ao aluno um acompanhamento organizado e sistematizado daquilo que é estudado a cada semana. A recuperação da informação e dos conteúdos estudados também é um dos benefícios proporcionados pelas atividades a distância.

### **3.10 Projeto de Apoio Psicossocial (Paps)**

O Projeto oferece um espaço de vivência psicossocial e tem como objetivos principais oferecer apoio, orientação e acompanhamento psicossocial aos alunos que possuem questões e necessidades relacionadas à adaptação ao universo acadêmico e universitário por meio do atendimento psicológico, pedagógico e de assistência social em caráter preventivo, informativo e de orientação individual ou em grupo, contribuindo e fornecendo subsídios para o desenvolvimento, adaptação acadêmica e integração do aluno no contexto universitário.

Os estudantes podem procurar o Paps em qualquer época durante o período do curso e solicitar atendimento para receber apoio e orientação de uma equipe composta por professores de pedagogia e psicologia, em qualquer situação que lhe cause desconforto e possa prejudicar seu desempenho acadêmico.

### **3.11 Programa de Apoio a Estudantes com Necessidades Especiais (Paene)**

O atendimento aos alunos com necessidades especiais é realizado desde o momento em que o aluno se inscreve para o vestibular. Ao fazer a inscrição, o candidato é orientado quanto aos recursos disponibilizados pela Universidade para atender adequadamente às suas necessidades. O aluno que solicita esse serviço recebe atendimento individualizado durante a realização das provas do vestibular. Após o ingresso na Universidade, o acadêmico tem acesso ao Programa de Atendimento aos Alunos com Necessidades Educacionais Especiais, que oferece aos acadêmicos os recursos necessários para o seu acesso, permanência e sucesso na vivência universitária, disponibilizando a infraestrutura da Universidade para atender às suas necessidades específicas, por meio do atendimento psicopedagógico, psicológico e outros, quando necessário.



### 3.12 Portal do Aluno e do Professor

Os portais do Aluno e o do Professor são disponibilizados no site da UNITAU como um ambiente de apoio ao processo ensino-aprendizagem *on-line*.

Para os alunos, este ambiente possui ferramentas que permitem acessar notas e faltas, planos de ensino, calendário, notícias da IES, Espaço Virtual de Aprendizagem, Biblioteca *On-line*, boletos etc. Para os professores, é possível disponibilizar plano de ensino, cronogramas de aulas, resultados das avaliações, bem como acessar notícias, cursos etc.

O sistema pode ser acessado por docentes e alunos pelo endereço eletrônico [www.unitau.br](http://www.unitau.br) e tem se revelado uma ferramenta bastante vantajosa do ponto de vista da comunicação com os alunos.

Figura 42 – Portal do Aluno UNITAU

The image shows the homepage of the UNITAU Aluno portal. At the top, there is a dark blue navigation bar with a search icon and several menu items: BUSCA, ALUNO, PROFESSOR, SERVIDOR, EGRESSO, FORNECEDOR, PARCERIA, DICTED, and CPA. Below this is a white header with the UNITAU logo and a horizontal menu containing links for Graduação, Graduação EAD, Pós-graduação, Extensão, Vestibular, Colégio, and Notícias. The main content area features a large blue banner with the text 'bolsas de R\$ 400,00 licenciaturas' and a 'inscreva-se' button. Below the banner, there are six service tiles: LOGIN MENTORWEB, EAD LOGIN, EVA LOGIN, BIBLIOTECA ON-LINE, CALENDÁRIO LETIVO, and BOLSAS DE ESTUDO.

Fonte: <https://unitau.br/aluno>

### 3.13 Plano de Ensino

O plano de ensino é elaborado semestralmente pelo professor responsável pela disciplina e contém ementa, objetivos, conteúdos, interface com um ou vários ODS (Objetivos de Desenvolvimento Sustentável), metodologia utilizada, avaliação e bibliografias, sendo três bibliografias básicas e cinco complementares.

### **3.14 Programa de Incentivo à Participação Responsável no Enade**

A Pró-reitoria Estudantil (PRE), em parceria com a Pró-reitoria de Graduação (PRG), realiza o Programa de Incentivo à participação responsável dos alunos no Exame Nacional de Desempenho de Estudantes (Enade). Como primeiras iniciativas, são realizadas reuniões nas Unidades de Ensino que abrigam os cursos avaliados, para apresentar o programa aos diretores e professores e identificar possíveis parceiros no processo de conscientização dos alunos em relação à importância do exame. Meses antes da prova, os alunos são informados sobre o programa, iniciando o processo de orientação sobre a sua importância e a responsabilidade do aluno no processo de avaliação. Os alunos recebem também informações sobre os conteúdos gerais da prova e sobre o questionário que solicita informações e avaliações sobre a Instituição. A apresentação da estrutura e do conteúdo da parte específica da prova é outra etapa importante do processo. Para incentivar o sentimento de pertencimento à Universidade, a Pró-reitoria Estudantil distribui camisetas personalizadas.

No dia da prova, a PRE, em parceria com a PRG e os diretores de Unidade, organizam a recepção dos alunos, ofertando um kit personalizado, contendo mochila institucional, dicas para a prova, água e caneta preta. O programa está se consolidando e demonstrando cada vez mais sua importância para os alunos e para a Instituição.

### **3.15 Programa de Monitoria**

O Programa de Atividade de Monitoria visa incentivar os alunos com mérito acadêmico a aperfeiçoarem os seus estudos por meio do desenvolvimento de atividades supervisionadas de ensino e auxílio a outros discentes no processo de ensino-aprendizagem. A seleção dos monitores é feita por meio de Processo Seletivo; o candidato a monitor deverá ter cursado a disciplina de interesse e ter sido aprovado com no mínimo nota sete. A monitoria é desenvolvida necessariamente sob a supervisão de um docente da disciplina.

## 4. PESQUISA

### 4.1 Comitê de Ética no Uso de Animais

A Comissão de Ética no Uso de Animais (CEUA) da UNITAU, com o trabalho de seus membros, estabelece normas relativas à utilização humanitária de animais com a finalidade de ensino e pesquisa científica. A Comissão foi criada pela Deliberação CONSUNI Nº13/2010, de 25 de fevereiro de 2010, em cumprimento ao Decreto 6899/09. O Decreto dispõe sobre a composição do Conselho Nacional de Controle de Experimentação Animal (CONCEA), estabelecendo normas para o seu funcionamento e criando o Cadastro das Instituições de Uso Científico de Animais (CIUCA).

É de competência do CEUA:

I – cumprir e fazer cumprir, nos limites de suas atribuições, o disposto na legislação nacional e nas demais leis aplicáveis à utilização de animais para ensino e pesquisa.

II – examinar previamente, os procedimentos de ensino e pesquisa envolvendo animais, para determinar sua compatibilidade com a legislação aplicável;

III – manter o cadastro atualizado dos procedimentos de ensino e pesquisa com animais, realizados ou em andamento.

IV – manter o cadastro atualizado de pesquisadores que realizam procedimentos de ensino e pesquisa com animais, com o envio da relação ao Conselho Nacional de Controle de Experimentação Animal – CONCEA.

V – expedir, no âmbito de suas atribuições, certificados que se fizerem necessários junto aos órgãos de fomento à pesquisa, periódicos científicos ou outros.

VI – orientar os pesquisadores sobre procedimento de ensino e pesquisa, bem como sobre as instalações necessárias para a manutenção dos animais de experimentação.

VII – solicitar, ao docente responsável, caso seja constatado qualquer procedimento fora dos limites da legislação vigente na execução de um procedimento de ensino ou pesquisa, a paralisação da sua execução, até que a irregularidade seja sanada, sem prejuízo de outras medidas cabíveis.

VIII – mediante relato do pesquisador, deverá notificar imediatamente ao CONCEA e às autoridades sanitárias a ocorrência de qualquer acidente com os animais nas instituições credenciadas, fornecendo informações que permitam ações saneadoras.

#### **4.2 Comitê de Ética em Pesquisa Humana**

Com a finalidade de defender os interesses dos sujeitos da pesquisa em sua integridade e dignidade, o Comitê de Ética em Pesquisa (CEP) da UNITAU, com o trabalho de seus membros, contribui para o desenvolvimento da pesquisa dentro dos padrões éticos.

O Comitê foi criado em cumprimento às Resoluções do Conselho Nacional da Saúde, Nº 196/96, de 10 de outubro de 1996, e Nº 251/97, de agosto de 1997. Seu registro foi aprovado, em 9 de setembro de 1999, pela Comissão Nacional de Ética em Pesquisa do Conselho Nacional de Saúde do Ministério da Saúde (CONEP/CNS/MS).

Os trabalhos que serão realizados com os tutores, alunos e a comunidade sob a forma de questionários ou entrevistas deverão ser submetidos ao Comitê de Ética em Pesquisa Humana.

## 5. EXTENSÃO

### 5.1 Atividades de Curricularização da Extensão

As Atividades de Extensão são oferecidas por meio dos Projetos de Extensão (ANEXO V) e visam proporcionar aos alunos a experiência de participar de projetos interdisciplinares, a fim de que o aluno realize trabalhos em grupo para estimular a discussão coletiva entre os pares e o relacionamento interpessoal, a valorização das competências humanísticas e da ética, orientando o discente para os valores da cidadania e integrando-o na comunidade em que está inserido.

As atividades – permitindo a difusão do conhecimento e complementando a formação dos estudantes – integram a comunidade acadêmica e a população, cumprindo a função social de transformar o conhecimento científico em benefício para a população.

Os Projetos de Curricularização da Extensão possuem normas próprias aprovadas pelo CONDEP e homologadas pela Pró-reitoria de Graduação, tendo a Supervisão Setorial de um professor do Departamento de Comunicação Social. A Deliberação CONSEP Nº 027/2021 dispõe sobre as diretrizes para a implementação das atividades de extensão nos cursos de graduação presenciais e a distância da Universidade. No curso de Jornalismo, em cumprimento à Resolução CNE/CES Nº 7/2018, foi instituído o Projeto de Aplicação, Pesquisa e Extensão – PAPEX (ANEXO V), uma proposta pedagógica que considera a implantação de ações de inovação nos cursos de bacharelado.

O PAPEX é a realização de um trabalho integrado por período, com envolvimento e aplicação do conhecimento adquirido em todas as disciplinas cursadas. De forma integrada e considerando a dinâmica da pesquisa e da extensão universitária, cada PAPEX traz um tema de viés social que leve à reflexão, ao estudo, ao diagnóstico e à proposição de ações de comunicação que solucionem problemas de comunicação e levem o aluno à uma ação na comunidade. Os projetos concentrados nos seis primeiros semestres do curso serão apresentados em material complementar no ANEXO V.

Figura 43 – Apresentação das atividades realizadas pelo PAPEX



Fonte: Fernanda Gaspar (Instagram @focasunitau)



## 6. APOIO AO DISCENTE

Ciente de que é preciso desenvolver ações de apoio estudantil que promovam a integração do estudante ao contexto universitário, o seu bom desempenho acadêmico e, em consequência, a sua permanência no ensino superior, a Pró-reitoria Estudantil da UNITAU (PRE) desenvolve e apoia projetos de assistência estudantil que atendam às necessidades e aos interesses da comunidade acadêmica.

### 6.1 Recepção aos Alunos Ingressantes e Veteranos

Desde o momento do Processo Seletivo, a Pró-reitoria Estudantil promove, em parceria com os Diretores de Unidades de Ensino e com a Pró-reitoria de Graduação, a recepção aos alunos, dando ênfase ao acolhimento dos alunos ingressantes. A recepção dos novos alunos nas Unidades de Ensino é de responsabilidade dos diretores e coordenadores de curso, seguindo uma programação própria, mas levando em consideração as orientações gerais encaminhadas pelas Pró-reitorias Estudantil e de Graduação, que incluem: informar e ambientar os novos alunos quanto às normas e rotinas da Instituição; apresentar os servidores e os professores, bem como os espaços da Unidade de Ensino e estimular a integração com os alunos veteranos. Também é encaminhado um vídeo de boas-vindas, produzido pela Assessoria de Comunicação (ACOM), sobre o cotidiano da vida universitária.

A recepção é realizada anualmente, sempre nos três primeiros dias letivos. No primeiro dia ocorre uma recepção conjunta de todos os cursos do Departamento, envolvendo atrações culturais da região; a partir do segundo dia, o departamento realiza diversas atividades acadêmicas, como Acolhimento Festivo, distribuição de camisetas dos cursos, aula inaugural, apresentação de vídeo institucional com mensagem de boas-vindas da Reitora da Universidade, palestras de professores dos cursos e do Centro Acadêmico, visita aos laboratórios do *Campus*, apresentação dos professores do Departamento e visita monitorada ao laboratório de informática e também à biblioteca, para conhecimento do acervo disponível para os alunos e recebimento de instruções para uso do SIBI (Figuras 44 e 45).

Figura 44 – Recepção dos alunos ingressantes no anfiteatro do Departamento de Comunicação Social da UNITAU



Fonte: Aguinaldo de Jesus (DECOM/UNITAU)

Figura 45 – Visita aos estúdios de TV, Fotografia e Rádio pelos alunos ingressantes do Curso



Fonte: Aguinaldo de Jesus (DECOM/UNITAU)

## **6.2 Atendimento e Apoio aos Diretórios e Centros Acadêmicos**

As ações dos Órgãos Estudantis da Universidade são apoiadas pela UNITAU, por meio da PRE, principalmente nos eventos como os Jogos Universitários de Taubaté (JUTA), a Copa Calouro e as viagens de cunho esportivo, acadêmico e cultural. Como parte do trabalho de relacionamento com as lideranças estudantis, são realizadas reuniões, no período de matrícula, para alinhar a participação do Diretório Central dos Estudantes (DCE) aos demais diretórios acadêmicos, tendo como objetivo a divulgação do movimento estudantil, bem como dos benefícios dos alunos ao se filiarem. Também são promovidas reuniões com os membros do DCE, DAs e CAs para orientar sobre a importância da integração com os novos alunos. Ainda no sentido de apoiar os alunos e suas organizações, foram concedidas bolsas de estudos aos presidentes do DCE e dos DA e disponibilizado um estagiário para a sede do Diretório Central.

## **6.3 Atendimento Socioeconômico**

A PRE busca acompanhar e diminuir a evasão dos alunos de graduação, em qualquer ano de estudo, e diagnosticar seus maiores desafios, colaborando nas possíveis soluções. Vários acadêmicos são surpreendidos, muitas vezes, por problemas alheios à sua vontade. Conhecedora desses desafios, a PRE atua no atendimento personalizado ao aluno, oferecendo alternativas que viabilizem a sua permanência no ensino superior. O atendimento socioeconômico é realizado pela equipe multidisciplinar de assessores, a qual envolve profissionais das áreas de Serviço Social, Psicologia, Pedagogia, entre outras, e pela própria PRE, aos alunos que buscam informações sobre modalidades de bolsa de estudo e as formas de obtenção. Tais atendimentos são realizados por meio de entrevistas e análise de documentos que comprovem a situação socioeconômica do aluno. Nesses atendimentos, são esclarecidas as modalidades de bolsa concedidas pela PRE, os demais benefícios e, ainda, o aluno pode ser encaminhado ao Fies, Programa Escola da Família e outras modalidades de assistência estudantil.

## **6.4 Programas de Bolsas e Financiamento**

### **6.4.1 Fundo de Financiamento aos Estudantes do Ensino Superior (Fies)**

O Fundo de Financiamento ao Estudante do Ensino Superior (Fies) é um programa do Ministério da Educação destinado a financiar as mensalidades de cursos superiores não gratuitos e com avaliação positiva no Sistema Nacional de Avaliação da Educação Superior (SINAES). A PRE possui um Núcleo Fies UNITAU que administra os milhares de contratos de financiamentos novos e já existentes, orientando e prestando diferentes serviços ao aluno, tais como: inscrição, validação e conferência de documentos, transferências, suspensões, aditamentos, cancelamentos e lançamento de dados no sistema UNITAU.

### **6.4.2 Programa Escola da Família**

O Programa do Fundo de Desenvolvimento Estudantil (FDE), do estado de São Paulo, consiste na abertura das escolas estaduais nos finais de semana para que a comunidade possa conviver no espaço-escola, transformando-as em centro de convivência, onde são desenvolvidas atividades relacionadas à arte, educação, atividades físicas e culturais. O programa conta com a participação de universitários e voluntários que auxiliam nessa integração com a comunidade. Por meio dele, a PRE concede bolsas de estudos aos alunos que, em contrapartida, passam a exercer suas atividades de formação em escolas públicas, semanalmente, aos sábados ou domingos.

### **6.4.3 Sistema Municipal de Bolsas de Estudos – Simube**

A bolsa Simube é concedida pela Prefeitura Municipal de Taubaté, na forma de descontos de 50% a 100% nas mensalidades de alunos nas modalidades estágio, financiamento, servidor, pessoa com deficiência e custeio. A Escola de Aplicação Dr. Alfredo José Balbi também pode ter alunos contemplados com essa modalidade de bolsa de estudos. A PRE recebe a documentação dos alunos no mês de fevereiro e encaminha à comissão do Simube, para avaliação e classificação econômica. No mês de dezembro de cada ano, a PRE apresenta à comissão um levantamento do aproveitamento acadêmico dos alunos

contemplados para definir a renovação ou não dos benefícios pela Prefeitura para o ano seguinte.

#### **6.4.4. Programa de Bolsas Estudantis PRE**

O Programa de Bolsas de Estudos da PRE da UNITAU busca beneficiar o maior número de alunos, por meio da concessão de bolsas nas seguintes modalidades: Bolsa Atleta; Bolsa de Incentivo ao Pagamento (BIP); Bolsas Cursos Matutinos; Bolsas Cursos de Tecnologia; Bolsas Cursos Vespertinos; Bolsa Demanda; Bolsa Egresso; Bolsa Estágio Interno; Bolsa Familiar; Bolsa Fidelidade; Bolsa Mérito; Bolsa Licenciatura e Serviço Social; Bolsa Liderança Estudantil; Bolsa Monitoria; Bolsa 2ª Graduação e Bolsa de Iniciação Científica (esta última oferecida pela Pró-reitoria de Pesquisa e Pós-graduação).

#### **6.5 Central de Oportunidades**

A Central de Oportunidades organiza e realiza atividades direcionadas para a preparação dos alunos dos cursos de graduação, tendo em vista, especialmente, a inserção desses alunos no mercado de trabalho. A Central também atende o ex-aluno UNITAU e apoia a sua inserção no mercado de trabalho. A partir de um *mailing* de e-mails e por intermédio de convênios com empresas da região, vagas de estágio e emprego são encaminhadas para os cadastrados. A Central realiza a Feira de Oportunidades e Empreendedorismo, evento que reúne empresas e instituições regionais na oferta de oportunidades para os alunos do ensino médio, técnico, da graduação e pós-graduação, de cursos presenciais e EAD, além de abarcar alunos egressos e a comunidade.

#### **6.6 Sistema de Vagas**

É responsável por disponibilizar vagas para estágios, *trainees* e empregos em diversas áreas. Com a equipe da Central de Estágios e Oportunidades, o aluno ou ex-aluno UNITAU encontra possibilidades de melhorar seu currículo, inscrevendo-se em cursos de aperfeiçoamento.

## **6.7 Programas de Mobilidade Acadêmica Nacionais e Internacionais**

A PRE no intuito de complementar, ainda mais, o currículo do aluno UNITAU, promove e divulga Programas de Mobilidade e Intercâmbio Nacionais e Internacionais. Entre os principais programas estão:

### **6.7.1 Programa de Mobilidade Nacional – ABRUEM**

O Programa de Mobilidade Nacional promove o intercâmbio de alunos de graduação que podem cursar um ou dois semestres em instituições de ensino filiadas à Associação Brasileira dos Reitores de Universidades Estaduais e Municipais (ABRUEM). Os editais são publicados no site da UNITAU, geralmente nos meses de dezembro e maio.



## 7. OUTROS PROGRAMAS

### 7.1 Programa de Monitoramento da Evasão

Muitos são os motivos que levam os estudantes a solicitar o trancamento das suas matrículas: dificuldades de adaptação ao curso, incerteza sobre a carreira escolhida, problemas de saúde, problemas familiares, mudança de cidade, problemas financeiros, entre outros.

Com o objetivo de acompanhar, mapear e tentar reverter tais trancamentos, a PRE, em parceria com a Pró-reitoria de Graduação, realiza o Programa de Monitoramento da Evasão.

Todos os alunos que solicitam trancamento são contatados, os motivos do trancamento são pesquisados e é oferecido um atendimento presencial, na tentativa de auxiliar o aluno em possíveis questões que impeçam a permanência no curso ou para dar apoio, orientação e encaminhamento das necessidades apresentadas.

No Programa EAD-UNITAU é realizada uma pesquisa com os evadidos, com o intuito de levantar os motivos e retroalimentar o processo de avaliação interna.

### 7.2 Programa de Iniciação à Docência (PID)

A UNITAU, em parceria com a PRG, possui um programa para os alunos de pós-graduação, mestrado e doutorado dispostos a participarem como monitores voluntários no Programa de Iniciação à Docência (PID). O PID oferece aos participantes a oportunidade de adquirir experiências com um professor mentor em sala de aula, na educação básica e superior, com o objetivo de crescimento profissional. As vagas do programa são divididas em duas categorias: monitor pleno, para alunos graduados e alunos de cursos de especialização da UNITAU, ou monitor sênior, voltado aos estudantes de programas de pós-graduação *stricto sensu* da Universidade e de outras instituições de Ensino Superior.

### 7.3 Bolsa de Estudos para os Docentes

Os docentes do curso superior de Jornalismo possuem incentivo para o seu aprimoramento por meio da deliberação CONSUNI 010/2015, que institui bolsas de estudo destinadas aos docentes da UNITAU matriculados em cursos de pós-graduação ministrados pela própria Universidade ou por outras instituições de

ensino no Brasil ou no exterior. O Departamento de Comunicação Social poderá solicitar à Pró-reitoria de Administração a concessão de auxílio para cursos de curta duração em empresas especializadas, à medida que detectar as suas necessidades.

#### **7.4. Programa de Formação Continuada (Profoco) para os Docentes**

Por compreender que o professor é o responsável por transmitir conhecimento, incentivar a pesquisa e orientar de maneira eficiente os futuros profissionais para um mundo sem fim de oportunidades, posicionando-se na linha de frente com o nosso aluno, a outra ponta do processo ensino-aprendizagem, a UNITAU, por meio da sua Pró-reitoria de Graduação, criou, desde 2012, o Programa de Formação Continuada (Profoco), para despertar cada vez mais no professor a paixão pela docência, a mesma paixão que o fez eleger a Universidade de Taubaté como seu espaço de ser docente (PDI, 2022, p.37).

O Profoco consiste numa série de ações e projetos voltados aos professores e coordenadores pedagógicos dos cursos, que oferece encontros de formação, com participação voluntária e inscrição *on-line*, sob forma de oficinas, minicursos e seminários de docência universitária, conduzidos por docentes da Instituição com reconhecido conhecimento na área ou professores convidados. Dessa forma, visa promover, de modo efetivo, a melhoria da qualidade de ensino da UNITAU, pela valorização docente. Também é uma oportunidade para que o professor se atualize e possa aprimorar-se a cada dia no exercício da docência.

## **8. OUTROS CURSOS OFERECIDOS NO DEPARTAMENTO**

O Departamento de Comunicação Social da Universidade de Taubaté goza de excelente prestígio e boa reputação junto ao mercado contratante da Região Metropolitana do Vale do Paraíba, Serra da Mantiqueira e Litoral Norte, o que é um ponto forte para a inserção da formação em Jornalismo no seu portfólio de cursos. Boa parte das vagas e posições do mercado de comunicação da RMVale é ocupada por egressos da UNITAU.

Além disso, a Comunicação Social da UNITAU é o Departamento mais tradicional da região, o pioneiro, e completou 44 anos de existência em 2023. Esse fato é importante no momento de decidir em qual IES cursar uma formação superior.

A UNITAU conta com toda a infraestrutura pronta para o oferecimento do Curso de Jornalismo em uma nova proposta, integrada aos demais cursos oferecidos pelo Departamento e também na junção que formará o Departamento de Comunicação e Negócios da UNITAU. O investimento em estrutura para implementação no novo curso é baixo, com objetivo de atualização e manutenção de uma estrutura prévia já existente, adaptada e modernizada, e que será utilizada em sinergia com os outros cursos já ofertados pelo Departamento de Comunicação Social.

### **8.1 Curso de Graduação em Relações Públicas (presencial)**

A partir da Deliberação CONSEP Nº 247/2012, a qual dispõe sobre a primeira alteração do currículo do curso de Comunicação Social – Relações Públicas semestral, buscamos a readequação de conteúdos curriculares diante de um novo cenário das atividades de comunicação, apontando para questões como flexibilidade, atualização, adequação, sequência lógica e articulação teoria/prática das três habilitações.

O currículo de Relações Públicas em vigor foi instituído pela Deliberação CONSEP Nº 161/2017. Tem por compromisso formar profissionais capacitados para atuar nas áreas de comunicação das organizações públicas, privadas e terceiro setor, de forma a desenvolver políticas, estratégias e instrumentos de comunicação e relacionamento com os diversos públicos; realizar atividades de pesquisa e

análise de cenários, desenvolver assessoria, consultoria, planejamento e divulgação, podendo também posicionar-se como empreendedor na área. O curso é referência na região do Vale do Paraíba há mais de quarenta anos.

Os alunos têm a oportunidade de desenvolver atividades em estúdios de Rádio, de Fotografia, de TV, no Núcleo de Imprensa e na Rádio Universitária FM UNITAU. Também participam de debates sobre a profissão em alguns eventos, como a Semana da Comunicação, que conta com a presença de profissionais de destaque no mercado.

Por não ter formado turmas iniciais nos anos de 2022 e 2023, o curso de Relações Públicas deixou de ser oferecido pela UNITAU, contudo ainda mantém uma turma em andamento no período de 2021-2024, que também integrará o novo Departamento de Comunicação e Negócios.

## **8.2 Curso de Graduação em Publicidade e Propaganda (presencial)**

A partir da Deliberação CONSEP Nº 246/2012, a qual dispõe sobre a primeira alteração do currículo do curso de Publicidade e Propaganda semestral, buscamos a readequação de conteúdos curriculares diante de um novo cenário das atividades de comunicação, apontando para questões como flexibilidade, atualização, adequação, sequência lógica e articulação teoria/prática das três habilitações.

Na última década, o perfil do profissional especialista deu lugar ao do generalista. O profissional deve dominar todo o processo comunicativo e ter amplo e atualizado conhecimento de mundo.

Pode-se ver agora a convergência das mídias, a discussão em torno da mídia massiva versus a mídia dirigida, a TV fechada, a Internet, a TV digital, a comunicação total ou integrada, a construção de marcas, a discussão sobre novos papéis da comunicação e das empresas de comunicação, a comunicação globalizada e, ao mesmo tempo, o crescimento acentuado dos mercados regionais.

O Currículo é o conjunto de atividades pedagógicas relevantes, em que se definem suas disciplinas, atividades, conteúdos básicos e específicos e procedimentos em função dos perfis, das competências e das habilidades

pretendidos. Atualmente, o currículo de Publicidade e Propaganda é o que foi instituído pela Deliberação CONSEP Nº 159/2017 para as turmas em andamento. Contudo, a matriz curricular foi alterada com a possibilidade de junção com os primeiros quatro semestres do curso Superior de Tecnologia em Mídias Sociais Digitais, dentro da proposta de inovação recém-implantada pela UNITAU.

### **8.3 Curso Superior de Tecnologia em Design Gráfico (presencial)**

O curso superior de Tecnologia em Design Gráfico teve início em 2019, por meio da Deliberação CONSEP Nº 212/2018, e faz parte do Departamento de Comunicação Social, tendo a participação de Departamentos vinculados a outras unidades da UNITAU, como o Instituto Básico de Humanidades.

O Projeto Pedagógico do Curso tem o intuito de apresentar as informações gerais do Curso, os objetivos, o perfil profissional e as áreas de atuação do profissional egresso, destacando aspectos como o corpo docente, a matriz curricular e o ementário das disciplinas, de acordo com as Diretrizes do Catálogo Nacional de Cursos Superiores de Tecnologia, Portaria MEC Nº 413, de 11 de maio de 2016.

O curso superior de Design Gráfico busca formar um profissional capaz de exercer as principais funções do designer, compreender as necessidades sociais e estéticas, bem como promover soluções funcionais e estéticas adequadas às expectativas atuais.

### **8.4 Curso Superior de Tecnologia em Produção Audiovisual (presencial)**

O curso superior de Tecnologia em Produção Audiovisual teve início em 2021, por meio da Deliberação CONSEP Nº 316/2019, e faz parte do Departamento de Comunicação Social, tendo a participação de Departamentos vinculados a outras unidades da UNITAU, como o Instituto Básico de Humanidades.

O Projeto Pedagógico do Curso tem o intuito de apresentar as informações gerais do Curso, os objetivos, o perfil profissional e as áreas de atuação do profissional egresso, destacando aspectos como o corpo docente, a matriz

curricular e o ementário das disciplinas, de acordo com as Diretrizes do Catálogo Nacional de Cursos Superiores de Tecnologia, Portaria MEC Nº 413, de 11 de maio de 2016.

O curso superior de Tecnologia em Produção Audiovisual visa à compreensão total da linguagem e da produção na área do audiovisual. Por isso, o egresso será capaz de desenvolver atividades de criação, produção, estruturação, formatação, direção e programação de produtos em áudio, TV, cinema e outras mídias audiovisuais digitais. Deve ter, além do domínio tecnológico, repertório conceitual e estético para realizar as diversas atividades inerentes à área do audiovisual, visando atingir os diversos públicos na mídia analógica e digital.

### **8.5 Curso Superior de Tecnologia em Mídias Sociais Digitais (presencial)**

O curso superior de Tecnologia em Sociais Digitais terá início em 2024, por meio da Deliberação CONSEP Nº 214/2023, e faz parte do Departamento de Comunicação Social, tendo a participação de Departamentos vinculados a outras unidades da UNITAU, como o Instituto Básico de Humanidades.

No decorrer dos debates realizados pelos NDEs dos curso de Comunicação Social da UNITAU, entendeu-se que os quatro semestres iniciais do Bacharelado em Jornalismo seriam coincidentes com a grade completa do curso de Tecnologia em Mídias Sociais Digitais, e simultaneamente com o Bacharelado em Publicidade e Propaganda, o que permitirá a opção dos alunos em obterem o certificado da formação superior na modalidade tecnológica no período de dois anos e, na continuidade do Bacharelado, obter tal título mediante a conclusão dos quatro semestres seguintes. A grade comum aos três cursos seria personalizada com disciplinas específicas e eletivas da área de formação escolhida pelo discente no momento da matrícula no 1º período do curso.



Figura 46 – Cursos oferecidos pelo Departamento de Comunicação Social



Fonte: Elaborado pelo autor (2023)

## 8.6 Especialização

O Departamento de Comunicação Social passa por uma reavaliação dos cursos de especialização ofertados a partir de estudos de mercado que apontem demandas, mesmo que temporárias, para a oferta de cursos Lato Sensu.

## 9. LINKS DAS DELIBERAÇÕES

– Deliberação CONSUNI N° 009/2009, que Regulamenta o Sistema de Avaliação Institucional da Universidade de Taubaté

[https://unitau.br/arquivos/deliberacoes/deliberacao-489-deliberacao\\_consuni\\_no\\_009\\_2009.pdf](https://unitau.br/arquivos/deliberacoes/deliberacao-489-deliberacao_consuni_no_009_2009.pdf)

– Deliberação CONSUNI N° 039/2010, que aprova o Regimento Interno da Comissão Própria de Avaliação – CPA/UNITAU

[https://unitau.br/arquivos/deliberacoes/deliberacao-430-deliberacao\\_consuni\\_no\\_039\\_2010.pdf](https://unitau.br/arquivos/deliberacoes/deliberacao-430-deliberacao_consuni_no_039_2010.pdf)

– Deliberação CONSUNI N° 28/2001, que dispõe sobre a criação do Sistema Integrado de Bibliotecas – SIBi – e aprovação do seu regulamento

[https://unitau.br/arquivos/deliberacoes/deliberacao-813-deliberacao\\_028\\_2001.pdf](https://unitau.br/arquivos/deliberacoes/deliberacao-813-deliberacao_028_2001.pdf)

– Deliberação CONSEP N° 058/2021, que dispõe sobre o currículo do curso de Jornalismo, regime seriado semestral

[https://unitau.br/arquivos/deliberacoes/consep\\_058\\_2021.pdf](https://unitau.br/arquivos/deliberacoes/consep_058_2021.pdf)

– Deliberação CONSEP N° 265/2021, que Revoga a Deliberação Consep N° 058/2021 que dispõe sobre o Currículo do Curso de Jornalismo, regime seriado semestral e para alunos ingressantes em turmas em andamento

[https://unitau.br/arquivos/deliberacoes/consep\\_265\\_2021.pdf](https://unitau.br/arquivos/deliberacoes/consep_265_2021.pdf)

– Deliberação CONSUNI N° 051/2014, que aprova a criação do Espaço Virtual de Aprendizagem da UNITAU

[https://unitau.br/arquivos/deliberacoes/deliberacao-9242-consuni\\_051\\_2014\\_1415736133.pdf](https://unitau.br/arquivos/deliberacoes/deliberacao-9242-consuni_051_2014_1415736133.pdf)

– Resolução CONSEP Nº 276/2019, que dispõe sobre a verificação do rendimento escolar nos cursos de graduação, em REGIME SERIADO SEMESTRAL, para o ano letivo de 2020

[https://unitau.br/arquivos/deliberacoes/consep\\_276\\_2019.pdf](https://unitau.br/arquivos/deliberacoes/consep_276_2019.pdf)

– Deliberação CONSEP Nº 093/2016, que aprova o Regulamento dos Núcleos Docentes Estruturantes (NDEs), no âmbito dos cursos de graduação da Universidade de Taubaté

[https://unitau.br/arquivos/deliberacoes/deliberacao-10316-consep\\_093\\_2016\\_1465926761.pdf](https://unitau.br/arquivos/deliberacoes/deliberacao-10316-consep_093_2016_1465926761.pdf)

– Deliberação CONSEP Nº 027/2021, que dispõe sobre as diretrizes para a implementação das atividades de extensão nos cursos de graduação presenciais e a distância da Universidade de Taubaté

[https://unitau.br/arquivos/deliberacoes/consep\\_027\\_2021.pdf](https://unitau.br/arquivos/deliberacoes/consep_027_2021.pdf)

– Resolução CONSEP Nº 119/2023, que estabelece Normas e Regulamenta os Procedimentos para Matrícula e Rematrícula para cursos de graduação na modalidade presencial, nos termos do Regimento Geral da Universidade de Taubaté.

[https://unitau.br/arquivos/deliberacoes/CONSEP\\_119\\_2023.pdf](https://unitau.br/arquivos/deliberacoes/CONSEP_119_2023.pdf)

– Resolução CONSEP Nº 118/2023, que dispõe sobre a verificação do rendimento escolar nos cursos de graduação, para o segundo semestre letivo de 2023 (2023/2).

[https://unitau.br/arquivos/deliberacoes/CONSEP\\_118\\_2023.pdf](https://unitau.br/arquivos/deliberacoes/CONSEP_118_2023.pdf)

– Deliberação CONSEP Nº 230/2022, que dispõe sobre alteração do currículo do curso de Jornalismo, regime seriado semestral para inclusão das atividades Curriculares de Extensão

[https://unitau.br/arquivos/deliberacoes/consep\\_230\\_2022.pdf](https://unitau.br/arquivos/deliberacoes/consep_230_2022.pdf)

– Deliberação CONSEP Nº 215/2023, que dispõe sobre o currículo do curso de Jornalismo, regime seriado semestral

[https://unitau.br/arquivos/deliberacoes/consep\\_215\\_2023.pdf](https://unitau.br/arquivos/deliberacoes/consep_215_2023.pdf)

## **10. ANEXOS**

**ANEXO I** – Ementário do Curso de Jornalismo

**ANEXO II** – Regulamento de Atividade Acadêmico-Científico-Culturais (AACCC)

**ANEXO III** – Regulamento de Estágio Supervisionado

**ANEXO IV** – Regulamento de Trabalho de Graduação (TG)

**ANEXO V** – Projeto de Curricularização da Extensão

**ANEXO VI** – Quadro de Carga Horária Docente

**ANEXO VII** – Projeto de Criação do Departamento de Comunicação e Negócios

50  
anos



**UNITAU**

Universidade de Taubaté

1974 • 2024